

बार्षिक प्रगति प्रतिवेदन

आ.व. २०७५/०७६

प्रकाशक :

उद्योग, पर्यटन, वन तथा वातावरण मन्त्रालय

बुटवल, नेपाल

फोन नं ०७९-५५९२९६

E-mail : province5moitfe@gmail.com

website : www.moitfe.p5.gov.np

सल्लाहकारहरु :

सचिव	:	श्री धनन्जय पौडेल
उप-सचिव	:	श्री विजयराज सुवेदी
उप-सचिव	:	श्री ध्रुव बहादुर कुँवर

तयार गर्ने :

शिव बहादुर के. सी.

सहायक वन अधिकृत

मुद्रक :

प्रकाश अफसेट प्रेस

राजमार्ग चौराहा, बुटवल, फोन: ०७९-५४८५७५

E-mail: prakashpressbtl@gmail.com

लेआउट सेटिङ्ग : अविनाश अधिकारी

दुई शब्द



नेपालको संविधान बमोजिम नेपालको मुल संरचनामा संघ, प्रदेश र स्थानीय तहको सरकार कायम भई संचालनमा आए अनुरूप यस मन्त्रालय २०७४ माघ महिनादेखि स्थापना भई संचालनमा आएको हो। प्रदेश भित्रको औद्योगिक तथा व्यापार व्यवसायको प्रवर्द्धन, विकास र नियमन, पर्यटन विकासका लागि योजना निर्माण, पूर्वाधार विकास, प्रवर्द्धन र नियमन, खानी तथा खनिज पदार्थको अन्वेषण तथा व्यवस्थापन र नियमन, वन, वनस्पति, वन्यजन्तु, जैविक विविधता, जलाधार व्यवस्थापन सम्बन्धी नियम र व्यवस्थापन, विज्ञान प्रविधि र वातावरणीय क्षेत्रको अध्ययन, अनुसन्धान, क्षमता अभिवृद्धि र नियमन गर्ने यस मन्त्रालयको जिम्मेवारी रहेको छ।

आ.व. २०७५र२०७६ को स्वीकृत वार्षिक वजेटमा उल्लेखित उद्योग, वाणिज्य, पर्यटन, वन, वातावरण, जलाधार, जैविक विविधता, विज्ञान प्रविधिलगायतका क्षेत्रमा भएका कृयाकलापहरूको प्रगति समेटी यो वार्षिक प्रगति पुस्तिका तयार गरिएको छ। यस पुस्तिकाले यस प्रदेशमा रहेका उद्योग, वाणिज्य, पर्यटन, वन, वातावरण, जलाधार व्यवस्थापन, जैविक विविधता क्षेत्रको वर्तमान अवस्था, सिर्जित रोजगारी, वार्षिक रोयल्टी संकलन, वन पैदावार (काष्ठ तथा गैरकाष्ठ) उत्पादनको अवस्थाबारे समेत जानकारी प्रदान गर्नेछ। यसमा अपुग सामग्रीहरू आगामी संस्करणमा समेट्दै लगिनेछ।

यस पुस्तिका तयार गर्न सहयोग गर्नुहुने वन व्यवस्थापन तथा जैविक विविधता महाशाखा प्रमुख श्री विजयराज सुवेदी र सहायक वन अधिकृत श्री शिव वहादुर के.सी. लगायत सवै कर्मचारीहरूलाई धन्यवाद दिन चाहन्छु।

यस पुस्तिका संबन्धित सरोकारवालाहरूका लागि जानकारीमूलक तथा उपयोगी हुने अपेक्षा गर्दछु।

धनञ्जय पौडेल

सचिव

उद्योग, पर्यटन, वन तथा वातावरण मन्त्रालय

१. पृष्ठभूमि

नेपालको संविधानले प्रदेश नं. ५ मा उद्योग, पर्यटन, वन तथा वातावरण क्षेत्रको विकास, विस्तार र समृद्धि गर्ने जिम्मेवारी रहेको यस मन्त्रालय २०७४ माघ महिनादेखि स्थापना भई सञ्चालनमा रहेको छ । प्रदेश भित्रको औद्योगिक तथा व्यापार व्यवसायको प्रवर्द्धन, विकास र नियमन, पर्यटन विकासका लागि योजना निर्माण, पूर्वाधार विकास, प्रवर्द्धन र नियमन, खानी तथा खनिज पदार्थको अन्वेषण तथा व्यवस्थापन र नियमन, वन, वनस्पति, वन्यजन्तु, जैविक विविधता, जलाधार व्यवस्थापन सम्बन्धी नियमन र व्यवस्थापन, विज्ञान प्रविधि र वातावरणीय क्षेत्रको अध्ययन, अनुसन्धान, क्षमता अभिवृद्धि र नियमन गर्ने यस मन्त्रालयको जिम्मेवारी रहेको छ ।

२. दीर्घकालीन सोच

उद्योग तथा पर्यटन क्षेत्रको प्रवर्द्धन, प्राकृतिक श्रोतहरूको संरक्षण एवम् दिगो व्यवस्थापनबाट समृद्धि हासिल गर्दै “समृद्ध प्रदेश, खुशी जनता” प्रादेशिक लक्ष्य पूरा गर्न योगदान पुर्याउने ।

३. उद्देश्य

३.१ उद्योग

- उद्योग क्षेत्रको उत्पादन वृद्धि गरी कूल गार्हस्थ्य उत्पादनमा यस क्षेत्रको योगदान बढाउनु
- उद्योगको विकास र प्रवर्द्धनका लागि लगानी मैत्री वातावरण सिर्जना गर्नु ।
- औद्योगिक वस्तुहरूको निर्यात वृद्धि गरी व्यापार घाटामा कमी ल्याउनु ।

३.२ पर्यटन

- प्रदेश नं. ५ लाई आकर्षक तथा थप सुरक्षित गन्तव्यको रूपमा विकास गर्दै पर्यटन आगमनमा उल्लेखनीय वृद्धि गरी जनताको आयस्तरमा वृद्धि गर्नु ।
- पर्यटकीय गन्तव्यस्थल तथा उपजमा विविधीकरण र विकास गर्नु ।
- प्रदेश भित्रका प्रमुख पर्यटकीय उपजहरूको बजारीकरण तथा प्रवर्द्धन गर्नु ।

३.३ वन तथा जलाधार

- दिगो एवम् वैज्ञानिक वन व्यवस्थापनद्वारा वन क्षेत्रको उत्पादकत्व र वन पैदावारको उत्पादन वृद्धि गर्नु ।
- जैविक विविधता र स्रोतको संरक्षण लगायत वातावरणीय सेवाबाट प्राप्त हुने लाभ वृद्धि गर्दै न्यायोचित वितरण सुनिश्चित गर्नु ।
- जलवायु परिवर्तनका नकारात्मक प्रभाव न्यूनीकरण तथा अनुकूलन र विपद् जोखिम न्यूनीकरणका उपाय अवलम्बन गर्दै जल, जलस्रोत तथा भूमिको संरक्षणबाट भूमिको उत्पादकत्व वृद्धि गर्न जलाधार क्षेत्रको एकिकृत संरक्षण र व्यवस्थापन गर्नु ।

३.४ वाणिज्य तथा आपूर्ति

- आन्तरिक तथा अन्तर्राष्ट्रिय निर्यात व्यापार प्रवर्द्धन गर्दै स्थानीय कच्चा पदार्थ, स्रोत, साधन र सीप बढी प्रयोग हुने वस्तुको निकासी प्रवर्द्धन मार्फत प्राप्त हुने लाभलाई ग्रामीण तहसम्म विस्तार गर्नु ।
- तुलनात्मक लाभका वस्तु तथा सेवाको मूल्य र गुणस्तरलाई प्रतिस्पर्धी बनाई व्यापार घाटा कम गर्नु
- उपभोक्ताको हकहित संरक्षण गर्दै दैनिक उपभोग्य वस्तु तथा सेवा नियमित र सहज रूपमा आपूर्ति हुने व्यवस्था मिलाउनु ।
- आपूर्ति व्यवस्थालाई दिगो, सुनिश्चित, गुणस्तरीय र प्रभावकारी बनाउनु ।

३.५ वातावरण तथा जलवायु

- हरित विकासको अवधारणा अनुरूप मानवीय क्रियाकलाप र विकास प्रक्रियालाई जलवायु परिवर्तन अनुकूलित गराउनु ।
- बढ्दो शहरीकरणबाट उत्सर्जित प्रदूषण न्यूनीकरण गराउनु ।
- दीगो विकासको लक्ष्य हासिल गर्न वातावरण संरक्षण गराउनु ।

३.६ विज्ञान प्रविधि

- विज्ञान तथा प्रविधिको विकास, विस्तार र उपयोग क्षमता वृद्धि गर्नु ।

४. रणनीतिहरू

४.१ उद्योग

- उद्योगहरूलाई आवश्यक पर्ने पूर्वाधार व्यवस्था गर्न नीति निर्माण र कार्यान्वयनमा जोड दिने
- स्थानीय स्रोत एवम् सीपको उपयोग गरी लघु, घरेलु, साना, मझौला तथा ठूला उद्योगको स्थापना र सञ्चालनलाई प्रभावकारी बनाउने ।
- लगानीमैत्री वातावरण सिर्जना गर्न आवश्यक नीतिगत, संस्थागत, कानूनी तथा प्रक्रियागत सुधार गर्ने ।
- गुणस्तरयुक्त एवम् प्रतिस्पर्धात्मक औद्योगिक वस्तुको निर्यातलाई बढावा दिने ।

४.२ पर्यटन

- पर्यटन प्रवर्द्धन र पर्यटन विकास गर्न सार्वजनिक, निजी, सहकारी र सामुदायिक क्षेत्रसँग साभेदारी एवम् सहकार्य गर्ने ।
- ग्रामीण पर्यटनमार्फत यस क्षेत्रका लाभलाई जनस्तरसम्म पुर्याउने ।
- सबै मौसममा पर्यटकीय क्रियाकलापहरू सञ्चालनका लागि आन्तरिक पर्यटनलाई प्रोत्साहन गर्ने
- स्थापित तथा नयाँ पर्यटकीय गन्तव्यस्थलहरूको एकीकृत र समन्वयात्मक रूपमा पूर्वाधार विकास गर्ने र पर्यटन क्षेत्रको विकास र विविधीकरण गर्ने ।

४.३ वन तथा भू संरक्षण

- विद्यमान वन क्षेत्र कायम राखी वनको घनत्व, उत्पादकत्व र उत्पादन वृद्धिका लागि वनको सहभागितामूलक दिगो एवम् वैज्ञानिक व्यवस्थापन गर्ने ।
- जैविक विविधता र जलाधारको दिगो व्यवस्थापन र उपयोगमा स्थानीय समुदायको पहुँच वृद्धि गर्ने एवम् पर्यापर्यटनका आधार क्षेत्रहरूलाई पुनर्स्थापन तथा पुनर्निर्माण गर्ने ।

- वन पैदावारमा आत्मनिर्भरता हासिल गर्दै यसमा आधारित उद्यमशीलता र रोजगारी वृद्धि गर्ने
- दिगो वन व्यवस्थापन र संरक्षणमार्फत वातावरणीय सन्तुलन कायम राखी जलवायू परिवर्तन न्यूनीकरणमा टेवा पुर्याउने ।

४.४ वाणिज्य तथा आपूर्ति

- निर्यात हुने वस्तु तथा सेवाको उत्पादकत्वमा वृद्धि गर्न उत्पादनशील आयात, मूल्य अभिवृद्धि र मूल्य श्रृंखला व्यवस्थापनमा जोड दिँदै निर्यात प्रवर्द्धन गर्ने ।
- वाणिज्य सम्बद्ध विद्यमान संरचना, पूर्वाधार एवम् आधारहरूको क्षमता अभिवृद्धि तथा सुदृढीकरणमा जोड दिँदै यसको अधिकतम उपयोग गर्ने ।
- वस्तु तथा सेवाको सहज एवम् मीतव्ययी आपूर्तिका लागि सरकारी, निजी, सामुदायिक र सहकारी संस्थाहरूबीच प्रभावकारी समन्वय गर्ने ।
- दैनिक उपभोग्य वस्तु तथा सेवालाई सुलभ बनाउन नियमित रूपमा बजार अनुगमन गरी कानून अनुसार बजार नियमन गर्ने ।
- विपद्को समयमा पनि वस्तु तथा सेवाको आपूर्ति सहज बनाउन संस्थागत क्षमता विकास र विस्तार गर्ने तथा भण्डारण क्षमता वृद्धि गर्ने ।

४.५ वातावरण तथा जलवायू

- वातावरण व्यवस्थापनलाई आन्तरिकीकरण गर्दै वातावरण संरक्षण एवम् प्रदूषण नियन्त्रणका लागि संस्थागत क्षमता अभिवृद्धि गरी विकास कार्यक्रमको अभिन्न अङ्गका रूपमा सञ्चालन गर्ने
- जलवायू परिवर्तनको असर कम गर्न जलवायू अनुकूलन तथा न्यूनीकरणका उपायहरू अवलम्बन गर्ने कार्यक्रमहरू सञ्चालनमा ल्याउने,
- जल तथा मौसमी सेवालाई विश्वसनीय भरपर्दो नियमित, गुणात्मक बनाउन सहयोग गरी जलवायू परिवर्तन तथा प्रकोपले पार्ने असरलाई न्यूनीकरण गर्ने कार्यमा परिचालन गर्ने ।

४.६ विज्ञान प्रविधि

- वैज्ञानिक अनुसन्धान, अन्वेषण र विकासलाई गतिशील बनाउन आवश्यक पर्ने पूर्वाधार र क्षमताको विकास गर्ने ।
- वैज्ञानिक खोज र अनुसन्धानबाट विकास गरीएका प्रविधिहरूलाई मुलुकको समग्र विकास प्रक्रियामा प्रभावकारी उपयोग गर्न परम्परागत र स्थानीय प्रविधिको सम्वर्द्धन र संरक्षण गर्ने।

५. कार्यक्षेत्र

प्रदेश सरकार (कार्य विभाजन) नियमावली २०७४ अनुसार यस मन्त्रालयको कार्यक्षेत्र अनुसारका कार्य जिम्मेवारीहरू देहाय बमोजिम रहेका छन् ।

- व्यापार र वाणिज्य र बजार प्रतिष्पर्धा सम्बन्धी प्रादेशिक नीति, कानून, मापदण्ड तथा योजनाको तर्जुमा, कार्यान्वयन एवम् नियमन र सिन्डिकेट तथा कार्टेलिङ नियन्त्रण
- प्रादेशिक व्यापार सम्बन्धी पूर्वाधार निर्माण, प्रवर्द्धन, सहजीकरण, बजार अनुगमन, समन्वय, तथ्याङ्क प्रणाली, बौद्धिक सम्पत्ति संरक्षण, अध्ययन तथा अनुसन्धान र नियमन
- ढुवानी र परिवहन प्रणाली तथा कार्गो व्यवस्थापन

- नेपाल सरकारको सहमतिमा आर्थिक तथा औद्योगिक विषयका करारजन्य सम्झौता
- व्यापारिक फर्महरूको दर्ता नवीकरण, खारेजी र नियमन
- खानी तथा खनीज पदार्थको अन्वेषण सम्बन्धी प्रादेशिक नीति, कानून, मापदण्ड र योजना तर्जुमा तथा कार्यान्वयन र नियमन एवम् पूर्वाधार विकास, अनुसन्धान, सर्वेक्षण, लगत संकलन, अभिलेखाङ्कन, अन्वेषण, उत्खनन, प्रादेशिक प्रयोगशालाको स्थापना तथा सञ्चालन र संघसंग समन्वय
- भौगर्भिक अध्ययन तथा अनुसन्धान र नक्सा सम्बन्धी
- प्रदेशका कलकारखाना र औद्योगिकीकरण सम्बन्धी नीति, कानून, मापदण्ड र योजना तर्जुमा, कार्यान्वयन र नियमन
- उद्योग दर्ता, अनुमति, नवीकरण एवम् खारेजी र औद्योगिक विकास तथा औद्योगिक व्यवसायको प्रवर्द्धन र नियमन
- प्रदेशस्तरको उद्योग क्षेत्रको भौतिक पूर्वाधार विकास सम्बन्धी योजना तर्जुमा र कार्यान्वयन तथा औद्योगिक क्षेत्र र विशेष आर्थिक क्षेत्रको स्थापना, सञ्चालन र विस्तार
- औद्योगिक वस्तुको निर्यात प्रवर्द्धन
- सार्वजनिक सेवा, अत्यावश्यक सेवा र वस्तु आपूर्ति सम्बन्धी नीति, कानून तथा मापदण्ड तर्जुमा, कार्यान्वयन र नियमन
- उपभोक्ता हक अधिकार संरक्षण तथा प्रवर्द्धन, उपभोक्ता जागरण कार्यक्रम तर्जुमा, कार्यान्वयन तथा अनुगमन
- मूल्य र कालोबजारी तथा कृत्रिम अभाव नियन्त्रण एवम् नियमन
- संघीय मापदण्ड अनुसार स्ट्याण्डर्ड वर्गीकरण, गुणस्तर परीक्षण र नियमन
- उपभोक्ता अदालत गठन र सञ्चालन
- अत्यावश्यक वस्तुहरूको प्रादेशिक माग र आपूर्तिसम्बन्धी सूचना संकलन, विश्लेषण, प्रक्षेपण र आपूर्ति व्यवस्था, मौज्जातको व्यवस्था र आपूर्तिमा अन्तरप्रादेशिक र स्थानीय तहबीच समन्वय
- लक्षित क्षेत्र र वर्गका लागि वस्तु र सेवामा प्रादेशिक अनुदान र नियमन
- करार, साभेदारी र एजेन्सी सम्बन्धी प्रादेशिक नीति, कानून, मापदण्ड, कार्यान्वयन र नियमन
- संघसंगको समन्वयमा कम्पनी स्थापनासम्बन्धी नीति तथा कानून तर्जुमा तथा कार्यान्वयन, नियमन र कम्पनी प्रशासन
- दामासाहिमा परेका उद्योग, व्यवसायिक कम्पनी तथा फर्म व्यवस्थापन सम्बन्धी नीति कानून, मापदण्ड तर्जुमा, कार्यान्वयन र नियमन
- प्रदेशस्तरमा हानिकारक पदार्थहरूको नियमन तथा व्यवस्थापन
- प्रदेशस्तरमा इन्धनको गुणस्तर अनुगमन
- संघीय कानून बमोजिम क्यासिनो तथा चिठ्ठा दर्ता, अनुमति र नियमनसम्बन्धी
- प्रदेशभित्रका उद्योगहरू र साना, मझौला, घरेलु तथा लघु उद्योगहरू स्थापना र प्रवर्द्धन सम्बन्धमा नीति, कानून तथा मापदण्ड तर्जुमा, कार्यान्वयन र नियमन
- औद्योगिक तथा व्यापार प्रदर्शनीको आयोजना तथा व्यवस्थापन
- उद्योगमा श्रममूलक प्रविधि र स्वदेशी श्रमिकको उपयोग
- स्वरोजगारका लागि उद्यमशीलता विकास, प्रशिक्षण, सहूलियत कर्जा र व्यवसाय प्रवर्द्धन सहायता
- प्रादेशिक पर्यटन विकासको नीति, कानून, मापदण्ड र योजना निर्माण, पूर्वाधार विकास, प्रवर्द्धन र नियमन
- पर्यटक प्रहरी व्यवस्थापन
- पर्यटकीय होटल, रिसोर्ट, लज, ट्राभल तथा ट्रेकिङ एजेन्सी, गाईड, याफिटङ आदिको दर्ता, अनुमति, नवीकरण र नियमन

- प्रदेशस्तरमा वन क्षेत्रको नीति, कानून, मापदण्ड तथा योजना तर्जुमा, कार्यान्वयन र नियमन
- वन्यजन्तु र वन पैदावार ओसारपसार सम्बन्धी नियमन र अपराध नियन्त्रण
- वन, वनस्पति, वन्यजन्तु र जैविक विविधतासम्बन्धी प्रादेशिक सङ्ग्रहालय व्यवस्थापन
- प्रदेशस्तरमा संरक्षण क्षेत्र र चरन क्षेत्रको व्यवस्थापन
- जैविक विविधता पार्क, हात्तीसार तथा चिडियाखानाको व्यवस्थापन
- जडिबुटी खेती प्रविधि प्रवर्द्धन, विस्तार तथा बजारीकरण सम्बन्धी नीति तथा कानून तर्जुमा, तथा कार्यान्वयन र नियमन, अध्ययन अनुसन्धान तथा तथ्याङ्क संकलन
- वन तथा वातावरणसम्बन्धी बिषयमा प्राविधिक सूचना तथा सेवा प्रवाह
- वन अतिक्रमण तथा वन डहेलो नियन्त्रण तथा रोकथाम सम्बन्धी नीति, समन्वय र सहयोग
- प्रदेशस्तरका वनस्पति उद्यान तथा हर्वेरीयमहरूको व्यवस्थापन र वनस्पति पहिचान तथा अभिलेखीकरण सम्बन्धी नीति र व्यवस्थापन
- प्रदेशस्तरमा जैविक विविधताको अध्ययन, अनुसन्धान, व्यवस्थापन, नियमन, संरक्षण एवम् लाभांश बाँडफाँड
- प्रदेशस्तरमा जलाधार संरक्षण तथा जलउपयोग नीति, प्रविधि विकास, व्यवस्थापन
- प्रदेशभित्र भूस्खलन नियन्त्रण
- प्रदेशस्तरमा वातावरणीय संरक्षण तथा स्वच्छता सम्बन्धी प्रविधि विकास र व्यवस्थापन
- प्रदेशस्तरमा वातावरण सम्बन्धी नीति, कानून, मापदण्ड, योजना तर्जुमा, कार्यान्वयन र नियमन
- प्रदेशस्तरमा वातावरणीय सूचना प्रणालीको स्थापना
- प्रदेशस्तरमा वातावरणीय जोखिमका लागि तयारी तथा उद्धार
- प्रदेशस्तरमा वातावरणीय प्रयोगशालाको स्थापना, सञ्चालन र व्यवस्थापन
- प्रदेशस्तरमा ठोस, वायु, तरल, जल, ध्वनि तथा बिद्युतीय लगायत प्रदूषणको मापदण्ड निर्धारण, कार्यान्वयन, अनुगमन र नियन्त्रण
- प्रदेशस्तरमा न्यून कार्वनमुखी तथा वातावरणमैत्री विकास प्रक्रिया र हरित क्षेत्र प्रवर्द्धन
- प्रदेशस्तरमा वातावरणीय संरक्षण क्षेत्र तथा प्राकृतिक सम्पदाको संरक्षण र सम्बर्द्धन
- प्रदेशभित्र वातावरणीय क्षेत्रको अध्ययन, अनुसन्धान, क्षमता अभिवृद्धि, वातावरणीय सुशासन तथा परीक्षण
- भूपरिधि क्षेत्र तथा वन क्षेत्रको पहिचान, बर्गीकरण, संरक्षण र व्यवस्थापन
- संरक्षण क्षेत्र पहिचान र व्यवस्थापकीय पद्धति निर्धारण
- अन्तरप्रदेशीय नदी उकास तथा सडक किनार वृक्षरोपण व्यवस्थापन
- वृक्षरोपणको लागि दिगो तथा गुणस्तरीय बीउ उत्पादन, बीउबगैँचा स्थापना र व्यवस्थापन
- प्रदेशभित्र वृक्षरोपण तथा सम्भार सम्बन्धी नीति, कानून तथा मापदण्ड तर्जुमा, कार्यान्वयन र नियमन
- प्रदेशभित्र जडिबुटी तथा अन्य गैरकाष्ठ वन पैदावार सम्बन्धी व्यवस्थापन
- वन्यजन्तु र चराचुरुङ्गी सम्बन्धी प्रादेशिक नीति, कानून तथा मापदण्ड तर्जुमा, कार्यान्वयन र नियमन
- प्रदेशस्तरमा विज्ञान प्रविधिको विकास तथा विस्तार, सोसम्बन्धी तथ्याङ्क संकलन, प्रशोधन र सर्वेक्षण र जनशक्ति विकास र उपयोग
- वैज्ञानिक अध्ययन अनुसन्धान एवं विज्ञान र प्रविधिको आविष्कार, उन्नयन र विकास
- विज्ञान संग्रहालय र प्लानेटोरियमको स्थापना, सञ्चालन र व्यवस्थापन

नोट: प्रदेश नं. ५ प्रदेश सरकार (कार्य विभाजन) नियमावली, २०७४ को अनुसूचीमा २०७६।०३।३१ को मन्त्री परिषदको निर्णय बमोजिम विज्ञान प्रविधि तर्फको जिम्मेवारी सामाजिक विकास मन्त्रालयमा र सामाजिक विकास मन्त्रालयको भाषा तथा संस्कृति तर्फको जिम्मेवारी यस मन्त्रालयमा सारिएको छ।

६. कानूनी तथा नीतिगत व्यवस्था

यस मन्त्रालयले आफ्नो कार्य सम्पादन गर्नकालागि देहाय वमोजिमका प्रचलित नीति तथा कानूनहरू अवलम्बन गर्नु पर्ने हुन्छ।

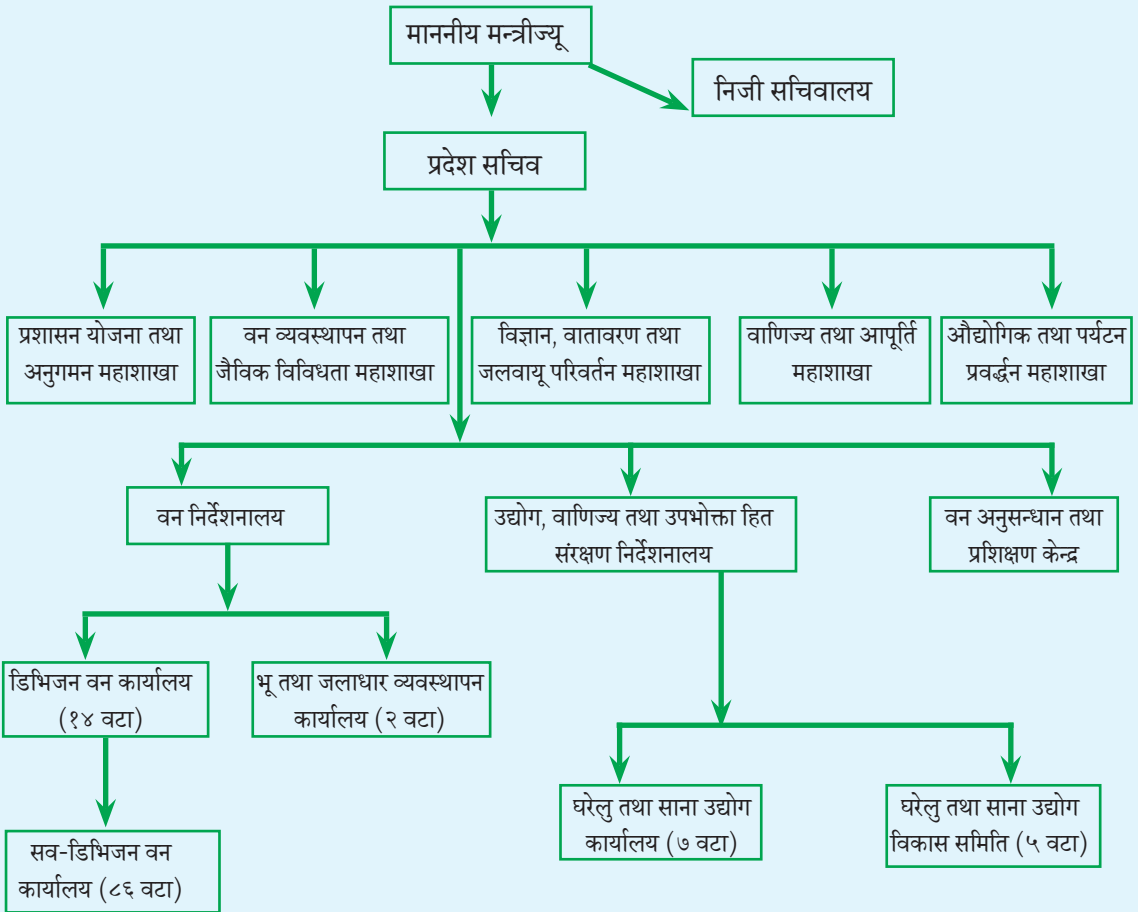
- वन ऐन, २०४९
- राष्ट्रिय वन नीति, २०७५
- वातावरण संरक्षण ऐन, २०५३
- सङ्कटापन्न वन्यजन्तु तथा वनस्पतिको अन्तर्राष्ट्रिय व्यापार नियन्त्रण ऐन, २०७३
- पर्यटन ऐन, २०३५
- पर्यटन नीति, २०६५
- उपभोक्ता संरक्षण ऐन, २०७५
- औद्योगिक व्यवसाय ऐन, २०७३
- खानी तथा खनिज पदार्थ ऐन, २०४२
- राष्ट्रिय निकुञ्ज तथा वन्यजन्तु संरक्षण ऐन, २०२९
- लगानी बोर्ड ऐन, २०६८
- सुशासन (व्यवस्थापन तथा संचालन) ऐन, २०६४
- कम्पनी ऐन, २०६३
- लगानी बोर्ड नियमावली, २०६९
- वन नियमावली, २०५१
- वातावरण संरक्षण नियमावली, २०५४
- उपभोक्ता संरक्षण नियमावली, २०५६
- खानी तथा खनिज पदार्थ नियमावली, २०५६
- राष्ट्रिय निकुञ्ज तथा वन्यजन्तु संरक्षण नियमावली, २०३०
- जिल्ला वन पैदावार आपूर्ति समितिको कार्यविधि निर्देशिका, २०७३
- साभेदारी वन व्यवस्थापन निर्देशिका, २०६८
- निजी वन विकास निर्देशिका, २०६८
- खोटो संकलन निर्देशिका, २०६८
- वन्यजन्तुबाट हुने क्षतिको राहत सहयोग निर्देशिका, २०७४
- वनपैदावार विक्रि वितरण निर्देशिका, २०७३

प्रदेश सरकार, प्रदेश नं. ५ बाट प्रकाशित कानूनहरू

- प्रदेश नं. ५, प्रादेशिक औद्योगिक व्यवसाय ऐन २०७५
- प्रदेश नं. ५, खानी अन्वेषण र व्यवस्थापन सम्बन्धी ऐन, २०७५
- प्रदेश नं. ५, प्रदेश पर्यटन सम्बन्धी व्यवस्था गर्न वनेको ऐन, २०७६

७. संगठन संरचना र जनशक्ति

७.१ संगठन संरचना



तालिका नं. १ दरबन्दी र पदपूर्तिको अवस्था

क्र.सं.	निकायहरूको नाम	दरबन्दी	पदपूर्ति	रिक्त	फाजिल
१	उद्योग, पर्यटन, वन तथा वातावरण मन्त्रालय, बुटवल	४५	३६	९	-
२	वन निर्देशनालय, भैरहवा	२८	२१	७	-
३	उद्योग, वाणिज्य तथा उपभोक्ता हित संरक्षण निर्देशनालय	१४	९	५	-
४	वन अनुसन्धन तथा प्रशिक्षण केन्द्र	१०	८	२	-
५	घरेलु तथा साना उद्योग कार्यालय, नवलपरासी (व.सु.प.)	९	५	४	-
६	घरेलु तथा साना उद्योग कार्यालय, रूपन्देही	१०	९	१	-
७	घरेलु तथा साना उद्योग कार्यालय, पाल्पा	९	५	४	-
८	घरेलु तथा साना उद्योग कार्यालय, कपिलवस्तु,	८	६	२	-
९	घरेलु तथा साना उद्योग कार्यालय, दांग	१०	८	२	-
१०	घरेलु तथा साना उद्योग कार्यालय, बाँके	१२	९	३	-
११	घरेलु तथा साना उद्योग कार्यालय, बर्दिया	८	७	१	-
१२	डिभिजन वन कार्यालय, नवलपरासी (व.सु.प.)	७८	५७	२१	९
१३	डिभिजन वन कार्यालय, रूपन्देही	९४	८५	९	१०
१४	डिभिजन वन कार्यालय, पाल्पा	६०	५७	३	३
१५	डिभिजन वन कार्यालय, गुल्मी	४५	४२	३	५
१६	डिभिजन वन कार्यालय, अर्घाखाँची	५०	४४	६	७
१७	डिभिजन वन कार्यालय, कपिलवस्तु	९४	८६	८	१०
१८	डिभिजन वन कार्यालय, गौतमबुद्ध	९४	८९	५	१०
१९	डिभिजन वन कार्यालय, दाङ	११०	७६	३४	७
२०	डिभिजन वन कार्यालय, देउखुरी	११०	७४	३६	७
२१	डिभिजन वन कार्यालय, बाँके	९४	८१	१३	१३
२२	डिभिजन वन कार्यालय, बर्दिया	७८	६६	१२	१०
२३	डिभिजन वन कार्यालय, प्युठान	४५	३३	१२	८
२४	डिभिजन वन कार्यालय, रोल्पा	५५	३७	१८	७
२५	डिभिजन वन कार्यालय, रूकुमपूर्व	३४	१५	१९	२
२६	भू तथा जलाधार व्यवस्थापन कार्यालय, पाल्पा	१७	११	६	-
२७	भू तथा जलाधार व्यवस्थापन कार्यालय, दाङ	१७	१४	३	-
	जम्मा	१२३८	९९०	२४८	१०८

(स्रोत: प्रशासन शाखा, उद्योग, पर्यटन, वन तथा वातावरण मन्त्रालय २०७६)

८. आर्थिक वर्ष २०७५/०७६ मा सम्पादन भएका महत्वपूर्ण कार्यहरू

- प्रादेशिक औद्योगिक व्यवसाय सम्बन्धी ऐन, पर्यटन सम्बन्धी ऐन तथा खानी अन्वेषण र व्यवस्थापन सम्बन्धी ऐनहरू प्रमाणिकरण भएका,
- साभेदारी फर्म दर्ता सम्बन्धमा व्यवस्था गर्न बनेको विधेयक र प्राईभेट फर्म दर्ता सम्बन्धमा व्यवस्था गर्न बनेको विधेयक प्रदेश सभामा पेश भएका,
- नदिजन्य पदार्थ व्यवस्थापन सम्बन्धी कार्यविधि २०७५ स्विकृत भई कार्यान्वयनमा रहेको,
- वार्षिक कार्यक्रम कार्यान्वयन कार्यविधि २०७५ स्विकृत भई सोही बमोजिम वार्षिक कार्यक्रमहरू सञ्चालन गरिएको,
- वन सम्बन्धी विधेयकको मस्यौदामा आर्थिक मामिला तथा योजना मन्त्रालय र आन्तरिक मामिला तथा कानून मन्त्रालयबाट सहमति प्राप्त भइ मन्त्रपरिषद्को बैठकमा प्रस्ताव लैजाने क्रममा रहेको,
- दिगो वन व्यवस्थापन मार्फत काठ तथा दाउरा उत्पादन गरी आपूर्तिलाई सहज बनाइएको (२५५६२३६ क्यू.फि. काठ र ५८४० चट्टा दाउरा उत्पादन भै १५६६२२६ क्यू.फि. काठ र २७८२ चट्टा दाउरा विक्रि भएको)
- काठजन्य २४६०००० र जडीवुटी तथा गैरकाष्ठजन्य ६७०००० गरी जम्मा ३१३०००० विरुवा उत्पादन भइ वितरण तथा रोपण गरिएको,
- वन क्षेत्रबाट ४७,३३,८२२ श्रमदिन प्रत्यक्ष रोजगारी श्रृजना भएको,
- प्रदेश भित्र रहेका महत्वपूर्ण २४ वटा ताल तलैया तथा सिमसार क्षेत्रहरूको संरक्षण गरिएको,
- दाङ्ग र कपिलवस्तु जिल्ला बाहेका प्रत्येक जिल्लामा १/१ वटा नगर वन उद्यानहरू निर्माण गरिएको ।
- १२ वटा स्थानमा आकस्मिक पहिरो व्यवस्थापन तथा नदी खोला नियन्त्रण गरिएको,
- ५० कि. मि. ग्रामिण सडकमा भू-संरक्षणका कार्यक्रम संचालन गरिएको,
- २४ वटा स्थानमा गलिच्छ, पहिरो तथा खहरे रोकथामका कृयाकलापहरू संचालन गरिएको,
- १२ कि मि नदिको किनार तटबन्धन मार्फत व्यवस्थापन गरिएको,
- ६० वटा संवेदनशील शहरी जलाधार क्षेत्र संरक्षण गरिएको,
- दाङ्गको गहतेखोला तुल्सीपुर र पाल्पाको चिदिपानीमा नमूना भू-संरक्षण प्लट स्थापना गरिएको,
- एक गाउँ एक पोखरी निर्माण अभियान अन्तर्गत ११६ वटा पोखरीहरू निर्माण भएका जसबाट ५२००० घन मिटर पानी संचित भई बहु उपयोगमा आउन सक्ने,
- उद्योग प्रशासनतर्फ चालू आर्थिक वर्षमा १७,९९७ वटा नयाँ साना, लघु तथा घरेलु उद्योगहरू दर्ता भइ सञ्चालनमा रहेका,
- वाणिज्य प्रशासनतर्फ चालू आर्थिक वर्षमा ५,९९५ वटा नयाँ फर्महरू दर्ता भई सञ्चालनमा रहेका,
- विभिन्न उद्यम विकास तालिमबाट ६,५२६ जना नयाँ लघु उद्यमीहरूको सिर्जना गरिएको,
- ६३५६ जना व्यक्तिहरूलाई विभिन्न सिपमूलक सम्बन्धी तालिम प्रदान गरिएको,

तालीका २ आर्थिक वर्ष २०७५२७६ को बजेट वक्तव्यमा उल्लेखित नीति तथा कार्यक्रमको प्रगति विवरण

बुदा नं.	नीति तथा कार्यक्रम	लक्ष्य प्राप्तिको विद्यमान अवस्था
७६	घरेलु तथा लघु उद्यमको विकास र विस्तार गरी महिला सशक्तीकरण र अर्थोपार्जन वढाउने	१२ जिल्लामा तालीममार्फत नयाँ लघु उद्यमी सृजना भएका
७७	प्रत्येक स्थानीय तहमा न्यूनतम एक उद्योगग्राम स्थापना गर्ने	प्युठान बाहेकका ११ वटा जिल्लामा एक स्थानीय तह एक उद्योग ग्रामका लागि संभाव्यता अध्ययन भई प्रतिवेदन तयार भएको
७८	औद्योगिक राजधानी, औद्योगिक करिडोर र औद्योगिक क्षेत्र निर्माणलाई जोड	दाङ्ग जिल्लामा औद्योगिक कोरिडोरका लागि संभाव्यता अध्ययन भई प्रतिवेदन तयार भएको
८१	कृषि तथा वन पैदावारमा आधारित उद्योगहरु खोल्न प्रोत्साहन	कृषि वनमा आधारित ३ वटा उद्योगहरुलाई रु १२१७४०० अनुदान उपलब्ध गराईएको, वन पैदावारमा आधारित ३ वटा उद्योग स्थापना गर्न रु.१५ लाख उपलब्ध गराईएको ।
८२	उद्योग स्थापनाका लागि लगानीमैत्री वातावरणको सिर्जना	औद्योगिक व्यवसाय ऐन जारी भएको
८३	औद्योगिक कोरिडोरको विकासका लागि सम्भावित उद्योग तथा क्षेत्रहरुको विस्तृत अध्ययन	दाङ्गमा औद्योगिक कोरिडोर सम्बन्धी सम्भाव्यता अध्ययन भै प्रतिवेदन तयार भएको
८७	औद्योगिक प्रदर्शनी तथा पालिकास्तरमा मेलाहरुको आयोजना	विभिन्न स्थानमा सञ्चालन भएका उद्योग तथा वाणिज्यसम्बन्धी मेला तथा प्रदर्शनीलाई आर्थिक सहयोग गरिएको ।
९१	आन्तरिक तथा वाह्य पर्यटनलाई रोजगारी तथा आय आर्जनको क्षेत्रको रुपमा विकास	पर्यटन पूर्वाधार निर्माण भैरहेकाले पर्यटन प्रवर्द्धन तथा रोजगारी सिर्जना हुने
९२	पर्यटकीय गन्तव्यका साथै साँस्कृतिक डबलीका रुपमा खुला थिएटर निर्माण	साँस्कृतिक डबलीहरु निर्माण हुने क्रममा पाल्पामा भवन शिलान्यास, नुवाकोट गढी र दाङको घोरदौरामा डबलीको डिपिआर तयार भएको ।
९३	पर्यटकीय पदमार्गको अध्ययन, धार्मिक तथा साँस्कृतिक पर्यटकीय केन्द्रको एकीकृत विकास आयोजना	विभिन्न धार्मिक तथा साँस्कृतिक पर्यटकीय स्थलहरुमा पूर्वाधार निर्माणका कार्य सम्पन्न भएको ।
९८	प्राचीन कपिलवस्तु विकास आयोजना र तानसेन दरबारलाई ऐतिहासिक संग्रहालयको रुपमा विकास गरिने	तानसेन स्थित पाल्पा दरबारलाई प्रादेशिक संग्रहालयको रुपमा विकास गर्ने कार्य भैरहेको
१००	पर्यटकहरुलाई आकर्षण गर्न होमस्टे र खुला थियटर निर्माण तथा थारु कल्चरल भिलेज तथा पार्क निर्माण	बर्दिया, दाङ्ग, बाँके, बर्दिया, पाल्पा र गुल्मीमा होमस्टे प्रवर्धनका कार्यहरु सञ्चालन भएको, दाङ्ग र पाल्पामा साँस्कृतिक डबली, खुल्ला नाट्यघर निर्माणका लागि गुरुयोजना, डिपिआरको सम्पन्न भएको ।
१०१	राष्ट्रिय वन व्यवस्थापनको लागि आवश्यक नीतिगत तथा कानूनी व्यवस्था	वन विधेयक तयार गरी मुख्यमन्त्री तथा मन्त्रपरिषदको कार्यालयमा पेश भएको

१०२	वन क्षेत्रको वैज्ञानिक व्यवस्थापन गरी काठको आन्तरिक आपूर्ति तथा अन्य प्रदेशमा निकासी गर्ने अवस्था सिर्जना	७ वटा साभेदारी वन व्यवस्थापन समुह र सामुदायिक वनमा वैज्ञानिक वन व्यवस्थापन कार्ययोजना कार्यान्वयन भई काठ उत्पादन र खपत भइरहेको ।
१०३	जलाधार व्यवस्थापन, जैविक विविधता संरक्षण	दुइवटा जलाधार व्यवस्थापन कार्यालय मार्फत जलाधार व्यवस्थापन सम्बन्धी कार्यहरू भएको ।
१०४	वन क्षेत्रको अतिक्रमण र वन डढेलो रोकथाम तथा नियन्त्रण	डिभिजन वन कार्यालयमार्फत वन अतिक्रमण तथा डढेलो नियन्त्रणका कृयाकलापहरू सञ्चालन भइरहेको ।
१०५	महत्त्वपूर्ण जडीवुटी तथा गैरकाष्ठ वन पैदावारको व्यवसायिक खेती, उत्पादनमा वृद्धि र बजारीकरणलाई प्रोत्साहन	विभिन्न प्रजातिका ६७००० जडिबुटिका विरुवाहरू उत्पादन भै वितरण भएको जडिबुटी पकेट क्षेत्र विकास कार्यक्रम समूह मार्फत जडिबुटी खेती विस्तार कार्यक्रम सञ्चालन भएको ।
१०६	जडीवुटी प्रशोधन केन्द्र स्थापना	बाँके र दाङमा प्रशोधन केन्द्र स्थापनाका लागि प्रस्ताव आव्हान गरिएकोमा तोकिएको अवधिमा कुनै प्रस्ताव नपरेको ।
१०७	जगदिशपुर तालक्षेत्रमा “आगन्तुक चरा अध्ययन केन्द्र” स्थापना	जगदिशपुर जलाशय बहुसरोकारवाला मञ्च तथा वाणगंगा सिंचाइ आयोजनाको समन्वयमा पञ्चवर्षीय योजना र डि पि आर तयार भएको, ठेक्का मार्फत काम भै रहेको
१०८	भौगोलिक धरालतको अवस्था अनुसार वोटानीकल गार्डेन, जियोलोजिकल गार्डेन तथा जुलोजिकल गार्डेनहरू स्थापना तथा दाङस्थित नेपाल संस्कृत विश्व विद्यालयसंगको सहकार्यमा जडिबुटी उद्यान निर्माण गरीने	दाङ, पाल्पा, रूपन्देहीमा पार्क स्थापनाका लागि गुरुयोजना तयार गर्ने, डिपिआर तयार गर्ने कार्य सम्पन्न भएको, गुल्मीको इस्मामा जडिबुटी वाटिका निर्माण भएको ।
१०९	संवेदनशील पहिरो तथा भूस्खलन नियन्त्रणका लागि उपयुक्त प्रविधिको अवलम्बन	जलाधार व्यवस्थापन कार्यालयमार्फत १२ वटै जिल्लामा संवेदनशील स्थानमा कार्य गरिएको
११०	प्रादेशिक विज्ञान तथा प्रविधि प्रतिष्ठान गठन	नेपालगंजमा प्रादेशिक विज्ञान तथा प्रविधि प्रतिष्ठान को भवन निर्माणका लागि डिजाइन तथा इस्टिमेट तयार भइ बहूवर्षीय खरिद योजना स्वीकृती भई भौतिक योजना तथा पूर्वाधार विकास मन्त्रालयलाई अख्तियारी दिई भवन निर्माणको कार्य शुरु भएको
१११	वातावरण सन्तुलन, जलवायु अनुकूलन, सबै किसिमका वातावरणीय प्रदूषण न्यूनीकरण लगायत न्यून कार्बनमुखी एवम् दिगो विकासको लक्ष्यमा आधारित विकासका कार्यक्रमहरू सञ्चालन	१० वटा शहरी वन प्रवर्धन तथा नगर वन उद्यान निर्माण कार्यक्रम गरिएको, ८ वटा जलवायु अनुकूलित गाउँ योजना निर्माण भएको ।
११२	“सफा वातावरण, स्वच्छ जीवन” कार्यक्रम	१२ वटै जिल्लामा वातावरण तथा सरसफाइसम्बन्धी विभिन्न कार्यक्रमहरू सञ्चालन गरिएको ।
११३	प्लास्टिक जन्य पदार्थ तथा वातावरणीय प्रदूषण हुने खालका वस्तुहरूको प्रयोगमा निरुत्साहन	१४ स्थानमा प्लाष्टिकको भोलाको विकल्पको रूपमा वैकल्पिक भोला प्रयोगलाई प्रवर्द्धन तथा प्रदूषण नियन्त्रण सम्बन्धि अन्तरक्रिया कार्यक्रमहरू गरिएको

तालिका नं ३ आर्थिक वर्ष २०७५/७६ मा विनियोजित वजेट तथा खर्चको विवरण (रु. लाखमा)

श्रोत	प्रकार	बजेट	खर्च	खर्च प्रतिशत	कैफियत
प्रदेश बजेट	चालु	४२४९.८	२२६२.८९	५३.२५	बजेट समर्पण पछिको
	पूँजीगत	६७७४.२	५२७३.२७	७७.८४	
	जम्मा:	११०२४.०	७५३६.२	६८.३६	
शसर्त बजेट	चालु	९८४४.५	७४०५.५	७५.२२	
	पूँजीगत	३४२१.१	२२९३.६	६७.०४	
	जम्मा:	१३२६५.६	९६९९.१	७३.११	
कुल जम्मा		२४२८९.५७	१७२३५.२४	७०.९६	

तालिका ४ कार्य संचालन गर्दा आइपरेका समस्याहरु र समाधानका लागि गरीएका प्रयासहरु

क्र.स.	समस्या	समस्या समाधानका प्रयास	आगामी कदम
१	पर्यटनका कार्यक्रम सञ्चालन गर्न प्राविधिक जनशक्तिको कमी, डिपिआर भेरीफिकेशन गर्न समेत गाह्रो परेको	पूर्वाधार विकास कार्यालय तथा स्थानीय तहमा रहेका प्राविधिक (इन्जिनियरहरु) को सहयोगमा कार्यक्रम सञ्चालन गरिएको, कतिपय काम परामर्श सेवाबाट गरिएको	डिभिजन वन कार्यालयहरुमा इन्जिनियरहरुको व्यवस्था गर्ने ।
२	डिपिआर बिनाको पूर्वाधार आयोजनाहरु बार्षिक कार्यक्रममा समावेश हुदा कार्यान्वयन गर्न कठिन भएको	डिपिआर तयार गरिएको	डिपिआर आवश्यक पर्ने आयोजना हरूको हकमा पहिला डिपिआर तयार भएपछिमात्र कार्यान्वयनको लागि कार्यक्रम राख्ने ।

१० जिल्लागत रूपमा वन क्षेत्रको विवरण

प्रदेश नं. ५ मा रहेको वनको प्रकार र वन क्षेत्रको विवरण

वन ऐन २०४९ ले नेपालको वनलाई राष्ट्रिय वन र निजी वन गरी मुख्य दुई भागमा विभाजन गरेको छ जसको संक्षिप्त परिचय तल दिइएको छ :

१ राष्ट्रिय वन

राष्ट्रिय वन भन्नाले निजी वनबाहेक नेपाल राज्यभित्रको सिमाना लगाएको वा नलगाएको सबै वन क्षेत्रलाई जनाउँछ । सो शब्दले वनले घेरिएको वा वनको छेउछाउमा रहेको पर्ती वा ऐलानी जग्गा तथा वन भित्र रहेका बाटो, पोखरी, ताल वा खोलानाला र बगर समेतलाई जनाउँछ । राष्ट्रिय वनलाई निम्न प्रकारमा वर्गिकरण गरिएको छ:

क. सरकारद्वारा व्यवस्थित वन

सरकारद्वारा व्यवस्थित वन भन्नाले नेपाल सरकारद्वारा वन विकास लगायत अन्य क्रियाकलाप गर्नको लागि स्वीकृत कार्ययोजना अनुसार व्यवस्थापन गरिएको राष्ट्रिय वनलाई जनाउँछ । राष्ट्रिय वनमा रहेका वन पैदावारहरुको स्वामित्व नेपाल सरकारमा रहन्छ ।

ख. संरक्षित वन

संरक्षित वन भन्नाले नेपाल सरकारले राष्ट्रिय वनको कुनै भू-भाग विशेष वातावरणीय, वैज्ञानिक वा सांस्कृतिक महत्वको वा अन्य विशेष महत्वको ठानी संरक्षित वनको रूपमा घोषणा गरेको राष्ट्रिय वनलाई जनाउँछ। यसरी घोषणा गरेपछि त्यसको सूचना नेपाल राजपत्रमा प्रकाशित गर्नु पर्दछ। संरक्षित वनमा गरिने सम्पूर्ण क्रियाकलापहरू स्वीकृत कार्ययोजनाको अधिनमा रहि गर्नु पर्दछ। यस प्रदेशमा अहिलेसम्म खाता, मदाने, रेसुंगा, थाप्ले सत्यवती सालिमेदह गरी ४ वटा संरक्षित वन घोषणा भइसकेका र गौमुखी र शिवगढी सुरनाइका २ वटा प्रस्तावित संरक्षित क्षेत्र रहेका छन्।

तालिका ५ संरक्षित वनको विवरण

क्र.सं.	संरक्षित वन	जिल्ला	संरक्षित वन घोषणा मिति	क्षेत्रफल
१	खाता	बर्दिया	०६८/११/१५	४५०४.००
२	मदाने	गुल्मी	०६७/११/१६	१३७६१.००
३	रेसुंगा	गुल्मी	०७४/११/२८	१९२८१.००
४	थाप्ले सत्यवती सालिमेदह	गुल्मी	०७४/११/२८	३७४८३.०६
५	गौमुखी	प्युठान	प्रस्तावित	१८०३८.००
६	शिवगढी सुरनाइका	कपिलवस्तु	प्रस्तावित	५१५२.४९
	जम्मा			९८२१९.५५

(श्रोत: राष्ट्रिय वन महाशाखा, वन विभाग २०७५)

ग. साभेदारी वन

तराई, चुरे तथा भित्री मधेसका चाक्ला वनलाई स्थानिय वन उपभोक्ता, स्थानिय सरकार र नेपाल सरकारको संयुक्त सहभागितामा व्यवस्थापन गर्न नेपाल सरकारले वन नीति २०५७ मार्फत साभेदारी वनको अवधारणा अधि सारेको हो। हाल प्रदेश नं. ५ मा २१९८४.१२ हे. वन क्षेत्र ८ वटा साभेदारी वन उपभोक्ता समूहहरूलाई हस्तान्तरण गरी सकिएको छ।

तालिका ६ साभेदारी वनको विवरण

क्र.सं.	साभेदारी वनको नाम	जिल्ला	स्वीकृत आ.व.	क्षेत्रफल	संलग्न घरधुरी	लाभान्वित जनसंख्या
१	तिलौराकोट	कपिलवस्तु	०६९/७०	६६१२.६०	२२६२२	१४८६३१
२	गौतम बुद्ध	कपिलवस्तु	०६७/६८	३७४३.४२	८९१९	६२२२६
३	कपिलवस्तु	कपिलवस्तु	०६८/६९	५०८७.४३	७२९३२	१०५३६५
४	मायादेवी	कपिलवस्तु	०७०/७१	१७४०.१२	१६६९०	१०३५४७
५	शिवराज	कपिलवस्तु	०७३/७४	१५०९.५०	८६५२	५४३६१
६	लुम्बिनी	रुपन्देही	०६७/६८	१३२१.००	२५९३४	१६५१५७
७	देवदह	रुपन्देही	०७३/७४	७६४.२४	२४५२२	१२२२२२
८	बुद्धशान्ति	परासी	०७१/७२	१२०५.८१	१४४४२	६३७७६
	जम्मा			२१९८४.१२	१९४७१३	८२५२८५

श्रोत: डिभिजन वन कार्यालयबाट

घ. चक्ला वन

चक्ला वन भन्नाले सरकारद्वारा व्यवस्थापन गरिने कम्तीमा ५०० हे. क्षेत्रफल भएको वन क्षेत्र संभन्नुपर्छ। यस प्रदेशमा भएका चक्ला वन क्षेत्रको विवरण देहाय बमोजिम रहेको छः

तालीका ७ चक्ला वनको विवरण

क्र.सं.	चक्ला वन	जिल्ला	योजना अवधि	स्विकृत मिति	क्षेत्रफल (हे.)	रोटेशन वर्ष
१	कालापानी खोला	दाङ	१० वर्ष	२०७०.१०.०९	५४६	१००
२	शमशेरगंज माथेवास	बाँके	१० वर्ष	२०७३.१०.२७	२५७८	८०
कुल जम्मा	३१२४				३१२४	

श्रोत: डिभिजन वन कार्यालयबाट

ङ. सामुदायिक वन

सामुदायिक वन भन्नाले सामुहिक हितको लागि वनको विकास, संरक्षण, उपयोग र व्यवस्थापन गर्न स्थानीय उपभोक्ता समूहलाई हस्तान्तरण गरिएको राष्ट्रिय वनलाई जनाउँछ। यसरी हस्तान्तरण गरिएको वनमा रहेका वन पैदावारहरूको स्वामित्व सम्बन्धित उपभोक्ता समूहमा रहन्छ र उपभोक्ता समूहले स्वीकृत कार्ययोजनामा उल्लेख भए अनुसार वनको विकास, संरक्षण, उपयोग र व्यवस्थापन गर्नु पर्दछ।

यसप्रदेशमा २०७६ असार मसान्तसम्म ४०११ वन उपभोक्ता समूहलाई ३,९३,८९६ हेक्टर राष्ट्रिय वन क्षेत्र सामुदायिक वनको रूपमा हस्तान्तरण गरिएको छ। सामुदायिक वन उपभोक्ता समूहमा ६२८९४६ घरधुरी समावेश भएका छन्।

तालीका ८ सामुदायिक वनको विवरण

सि.नं.	डिभिजन वन कार्यालय	सामुदायिक वन क्षेत्र		
		संख्या	घरधुरी	क्षेत्रफल (हे.)
१	वर्दिया	३०७	५३७०३	२०३३२.२१
२	बाँके	११७	३०४३३	२१,५५९.४५
३	दाङ	३६५	६३५७३	५१,३५८.००
४	देउखरी	१४८	४३८८९	५१,३१७.२७
५	कपिलवस्तु	६८	२७८१८	१०८८२.३
६	गौतमवुद्ध	५१	९११५	६८०७.७२
७	रुपन्देही	१०६	६६२७५	१६००५.३
८	नवलपरासी (व.सु.प.)	४०	३५५२७	६८४०.०९
९	पाल्पा	&@	^)^#^	४०७८०.६०८
१०	अर्घाखाँची	४४२	४७९२३	३०७९०
११	गुल्मी	४५३	६१६२१	१८४८५.७
१२	प्युठान	४४३	५६९७६	५४७५६
१३	रोल्पा	६२८	५६५२३	५१२८७.९
१४	रूकुम पुर्व	१४१	१४९३४	१२६९३
		४०११	६२८९४६	३९३८९६.०१

च. कबुलियती वन

कबुलियती वन भन्नाले तपसिलमा उल्लेखित उद्देश्यहरूको लागि प्रचलित कानून बमोजिम स्थापित कुनै संघसंस्था, वन पैदावारमा आधारित उद्योग वा समुदायलाई प्रदान गरिएको राष्ट्रिय वनलाई जनाउँदछ।

- वन पैदावारमा आधारित उद्योगहरूलाई आवश्यक पर्ने कच्चा पदार्थ उत्पादन गर्न,
- वृक्षरोपण गरी वन पैदावार उत्पादनमा अभिवृद्धि गरी बिक्री वितरण गर्न वा उपयोग गर्न,
- वनको संरक्षण र विकास हुने गरी पर्यटन व्यवसाय संचालन गर्न,
- वनको संरक्षण र विकास हुने गरी कृषि-वनवाली कार्य संचालन गर्न,
- वनको संरक्षण र विकास हुने गरी किटपतङ्ग तथा वन्यजन्तुको फर्म संचालन गर्न,

गरिबीको रेखामुनी रहेका समुदायहरूको लागि वन संबन्धी योजना तयार पारी कबुलियति वन सुम्पन सक्ने प्रावधान अनुरूप यस प्रदेशमा गरिबीका रेखामुनि रहेका ३७६ समुहका ३७७१ घरधुरीहरूलाई २२६०.२ हेक्टर वन क्षेत्र हस्तान्तरण भइसकेको छ।

तालीका ९ कबुलियति वनको विवरण

क्र.सं.	जिल्ला	संख्या	क्षेत्रफल	घरधुरी
१	पाल्पा	११४	१०३४.६६	१२०३
२	प्युठान	१८४	८०६.७६	१७३९
३	रोल्पा	५५	३२५.०२	५५६
४	रुकुम पुर्व	१५	५०.४९	१८९
५	गुल्मी	८	४३.३	८४
	जम्मा	३७६	२२६०.२३	३७७१

यस प्रदेशमा उद्योग, संघसंस्थालाई कबुलियती वनको रूपमा उपलब्ध गराइएको वन क्षेत्रको विवरण प्राप्त भइसकेको छैन।

ड. धार्मिक वन

धार्मिक वन भन्नाले वनको विकास, संरक्षण र उपयोग गर्न कुनै धार्मिक निकाय, समूह वा समुदायलाई सुम्पिएको राष्ट्रिय वनलाई जनाउँछ। धार्मिक वनमा रहेका वन पैदावार सम्बन्धित धार्मिक निकाय, समूह वा समुदायले व्यापारीक प्रयोजन बाहेकका अन्य धार्मिक कार्यमा उपयोग गर्न पाउने छन्। तर वातावरणमा प्रतिकूल असर पर्ने गरी वा सार्वजनिक रूपमा हानी नोक्सानी हुने गरी वा जलाधार क्षेत्रमा भू-क्षय हुने गरी रुख कटान गर्न पाउने छैनन्। धार्मिक वन क्षेत्रभित्र रहेका काठ, दाउरा बाहेकका अन्य वन पैदावारहरू समेत बिक्री वितरण गरी त्यसबाट प्राप्त रकम धार्मिक कार्यमा उपयोग गर्न सकिने व्यवस्था वन नियमावली २०५१ मा उल्लेख गरिएको छ।

हालसम्म यस प्रदेशमा ८१७.४८ हेक्टर वन क्षेत्र २७ वटा धार्मिक निकाय/समूह/समुदायलाई हस्तान्तरण गरिएको छ।

तालीका १० धार्मिक वनको विवरण

क्र.सं.	डिभिजन	संख्या	क्षेत्रफल (हे.)
१	बर्दिया	४	२१.६३
२	दाङ	५	११५.५२
३	देउखरी	१	३७.५
४	कपिलवस्तु	५	१७६
५	गौतमबुद्ध	१	१०.६३
६	रुपन्देही	४	२७.४७
७	पाल्पा	४	२६१.११
८	गुल्मी	२	१६६.८७
९	रोल्पा	१	०.७५
	जम्मा	२७	८१७.४८

२. निजी वन

निजी वन भन्नाले प्रचलित कानून बमोजिम कुनै व्यक्तिको हक पुग्ने निजी जग्गामा लगाई हुर्काइएको वा संरक्षण गरिएको वनलाई जनाउँदछ। निजी वनको धनीले आफ्नो इच्छाअनुसार निजी वनको विकास, संरक्षण, व्यवस्थापन तथा वनपैदावारको उपयोग गर्न वा मुल्य निर्धारण गरी बिक्री वितरण गर्न सकिने व्यवस्था वन ऐन २०४९ मा उल्लेख गरिएको छ। यस अनुरूपको अधिकार प्राप्त गर्न निजी वन दर्ता गरी सो को प्रमाणपत्र प्राप्त गर्नु आवश्यक हुन्छ। हालसम्म यस प्रदेशमा ९०४ वटा निजी वनहरू दर्ता भएका छन् जसको क्षेत्रफल ७३५.४३ हेक्टर रहेको छ।

तालीका ११ निजी वनको विवरण

सि.नं.	डिभिजन वन कार्यालय	संख्या	क्षेत्रफल (हे.)
१	बर्दिया	१३२	१३३.६१
२	बाँके	४२	२९.६९
३	दाङ	२४०	१००.७
४	देउखरी	४६	२५.८८
५	कपिलवस्तु	७०	७५
६	गौतमबुद्ध	८५	१६४.९३
७	रुपन्देही	८५	९५.७७८
८	नवलपरासी (व.सु.प.)	८५	३०.५१
९	पाल्पा	४५	२४.०६
१०	अर्घाखाँची	२२	१९.२२
११	गुल्मी	३०	१३.१६
१२	प्युठान	७	१०.३६
१३	रोल्पा	५	८.२७
१४	रूकुम पुर्व	१०	४.२७
		९०४	७३५.४३८

तालिका १२ प्रदेश नं. ५ मा जिल्लागत रूपमा वन क्षेत्रको विवरण

क्र.सं.	जिल्ला	सघन वन क्षेत्र	अन्य काष्ठ तथा बुट्यान क्षेत्र	कुल वन क्षेत्र (हे.)	कुल वन क्षेत्र (प्रतिशतमा)
१	नवलपरासी (व.सु. पश्चिम)	२१९६०	३७	२१९९७	३०.३०
२	रुपन्देही	२५१०५	४०३	२५५०८	१९.५४
३	पाल्पा	७७९७४	४७९९	८२७७३	५६.६२
४	कपिलवस्तु	५९०२५	१९४४	६०९६९	३६.९२
५	गुल्मी	४५२१५	११२४	४६३३९	४१.८३
६	अर्घाखाँची	७३१४२	८१८	७३९६०	५९.६९
७	प्युठान	६४२३५	४३१	६४६६६	४८.९५
८	रोल्पा	९४४४७	५१५१	९९५९८	५२.८२
९	पूर्वी रुकुम	५५६५०	१०६००	६६२५०	३९.३९
१०	दाङ	१९२६८२	८०४३	२००७२५	६५.६०
११	बाँके	११६३६०	१५४९	११७९०९	६२.७०
१२	बर्दिया	१११५५०	२१३७	११३६८७	५६.८३
	जम्मा	९३७३४५	३७०३६	९७४३८१	५०.४३

(श्रोत: वन अनुसन्धान तथा प्रशिक्षण केन्द्र, ववरमहल, काठमाण्डौ)

तालिका १३ प्रदेश नं. ५ को भौगोलिक क्षेत्र अनुसार वनको वितरण (हे. हजारमा)

क्र.सं.	जिल्ला	तराइ	चुरे	मध्य पहाड	उच्च पहाड	उच्च हिमाल	कुल वन क्षेत्र
१	पश्चिम नवलपरासी	०१७१	१६१०१	५१२७	०१००	०१००	२११९९
२	रुपन्देही	६१७९	१८१७२	०१००	०१००	०१००	२५१५१
३	पाल्पा	०१००	१९१४८	६३२२९	०१००	०१००	८२१७७
४	कपिलवस्तु	३९१३५	२१६२	०१००	०१००	०१००	६०९७
५	गुल्मी	०१००	०१००	४६२९	०१०४	०१००	४६३३
६	अर्घाखाँची	०१००	४०१२०	३३१७६	०१००	०१००	७३९६
७	प्युठान	०१००	११९९	५५१६०	७०७	०१००	६४६६
८	रोल्पा	०१००	०१००	७६३८	२३२२	०१००	९९६०
९	पूर्वी रुकुम	०१००	०१००	४१४९	५५१३१	६१४७	६६२७
१०	दाङ	०१००	१६२१४४	३८२२	०१००	०१००	२००७२
११	बाँके	४०१४६	७७४५	०१००	०१००	०१००	११७९१
१२	बर्दिया	४७४४०	६६२९	०१००	०१००	०१००	११३६९
	जम्मा	१३४१७१	४२४१२०	३२३३६	८५१६४	६१४७	९७४३८

(श्रोत: वन अनुसन्धान तथा प्रशिक्षण केन्द्र, ववरमहल, काठमाण्डौ)

भाग ३

मन्त्रालय र मातहतका निकायहरूबाट संचालित कृयाकलापहरूको प्रगति विवरण

तालिका नं.१४ आ.व.२०७५/०७६ मा उद्योग तथा वन क्षेत्रबाट संकलन भएको राजश्व तथा मू.अ.करको विवरण

क्र.स.	आम्दानीको स्रोत	कूल रकम (रु. लाखमा)	कैफियत
१	उद्योग तथा वाणिज्य	१४,९४.४४	
२	वन राजश्व	३७,१२.०७	
	कुल जम्मा	५२,०६.५१	
३	वन क्षेत्रको मु.अ.कर	९,७८.४०	

तालिका १५ उद्योग दर्ता लगाजी र रोजगारी विवरण

क्र.स.	उद्योगको किसिम	यस आ.व.मा दर्ता भएका उद्योग संख्या	कूल संख्या	कूल लगानी रु.हजारमा	प्राप्त रोजगारी संख्या
१	साना उद्योग	१६,८७५	६१,३९३	६७,३५,१८,०३	१,९४,१४७
२	घरेलु उद्योग	२०७	१,६४९	४,९१,४१,६१	४,९८०
३	लघु उद्यम	९१५	३,१२६	४,६६,८०,६०	१३,०५९
जम्मा	१७,९९७	६६,१६८	७६,९३,४०,२६	२,१२,१८६	

तालिका १६ वन तथा वनजन्य पदार्थमा आधारित उद्योगको संख्या

क्र.सं.	जिल्ला	स:मिल	अन्य उद्योग	जम्मा
१	वर्दिया	४६	१४६	१९२
२	बाँके	३०	८१	१११
३	दाङ	४०	४२३	४६३
४	कपिलवस्तु	५३	२६६	३१९
५	रुपन्देही	२२७	७६८	९९५
६	नवलपरासी (व.सु.प.)	६६	१२९	१९५
७	पाल्पा	९	१६४	१७३
८	अर्घाखाँची	२	९१	९३
९	गुल्मी		३१५	३१५
१०	प्युठान		६८	६८
११	रोल्पा	४	८७	९१
१२	रूकुम पुर्व		९	९
		४७७	२५४७	३०२४

तालीका १७ उद्योगतर्फको आ.व. २०७५-७६ जिल्लागत प्रदेश र संघको चालु र पूजीगत खर्चको विवरण

सि.नं.	जिल्लाको नाम	प्रदेश (बजेट रु. हजारमा)				संघ (बजेट रु. हजारमा)			
		चालु बजेट	खर्च	पूजीगत बजेट	खर्च	चालु बजेट	खर्च	पूजीगत बजेट	खर्च
१	नवलपरासी	५५५०	३००७	०	०	२९१८४	१७४५५	४८५८	२६०५
२	रुपन्देही	६५५०	३५८५	१७००	२००	२१४९२	१५५१९	३८०७	५०
३	कपिलवस्तु	४५५०	२३४८	३७४७	३९	२१	१६८८१	०	०
४	बाँके	५७५०	४१३०	१७००	१६८५	२५७८९	२१३६४	४७०७	४५९६
५	बर्दिया	५७५०	१७४८	१५००	०	२९०९२	१९८४३	३७०७	१२१४
६	दाँड	६०५०	४९४३	४५००	४४९९	२३३१८	२०३८५	१५०००	९२८०
७	प्युठान								
८	रोल्पा	५७५०	४९७३	२५००	२४३४	१९६८२	१७५३२	४१२८	२६१८
९	रुकुम								
१०	पाल्पा	५७५०	३११०	१०००	४४९	२११३७	१६२१४	७८६७	१६८०
११	गुल्मी	६०५०	५८१२	०	०	२०००९	१७९४५	४१२८	४१२८
१२	अर्घाखाँची	६७५०	३२९३	०	०	१८१५३	१५१२२	४१२८	३५१३
जम्मा		५८५००	३६९५०	१६६४७	९३०६	२०७८७७	१७८२५९	५२३३०	२९६८४
प्रगति प्रतिशत			६३.१६		५५.९०		८५.७५		५६.७२

तालीका १८ कार्यक्रमगत प्रगति विवरण (उद्योग तथा वाणिज्य तर्फ)

क्र. सं.	कृयाकलाप	वार्षिक लक्ष्य र बजेट (रु हजारमा)			वार्षिक प्रगती	
		ईकाई	परिमाण	बजेट	भौतिक	वित्तीय
१	मेडपा अभिमुखीकरण	पटक	१३	२४०	१२	१९६
२	लघु वित्तका लागि सहकारी गठन र परिचालनमा सहयोग	प्याकेज	१२	७५०	६	२८०
३	आवश्यकता पहिचानका आधारमा पुनर्ताजगी र स्तरोन्नती सीप विकास तालिम कार्यक्रम (उत्पादन, उत्पादकत्व, गुणस्तर, पूँजी, रोजगार)	प्याकेज	२०६७	२३२८९	२०४५	१७७५०
४	गत वर्ष सञ्चालित कार्यक्रमको तेश्रो पक्षवाट मूल्याङ्कनको लागि सूचना प्रकाशन, छनौट, मूल्याङ्कन र प्रतिवेदन	प्याकेज	१२	११०४	१२	१०५६
	जि उ वि स बैठक सहजिकरण	संख्या	५१	२१९९	५१	१६२५

५	बजार विस्तार, उधमी अन्तरक्रिया, औद्योगिक बस्तु तथा प्रबीधि प्रदर्शनी	पटक	१३	६३५	४	२११
६	नगरगाउ उद्यम वि स निर्माण र अभिमुखिकरण	पटक	१७	९०६	१२	६४२
७	प्रस्ताव संकलन तथा प्रारम्भिक छनौट कार्य गर्ने	प्याकेज	१३	११०४	१२	९७८
८	प्रतिस्पर्धामा छनौट भएका सेवा प्रदायक सस्थाद्वारा नया लघु उद्यमी सिर्जना	प्याकेज	३९२७	९६४२७	३९०५	७९९२४
९	कार्यक्रम संचालन निरीक्षण तथा अनुगमन	पटक	७७	२१०१	७८	१८३३
१०	सम्भाव्य उत्पादनको उत्पादकत्व र बजार प्रतिस्पर्धा त्रिदी गर्नका लागि कम्तिमा ५ जनाको समुहमा प्रबिधि हस्तान्तरण	संख्या	१६	३६५०	१५	१७६५
११	साभा सुविधा केन्द्रको भौतिक निर्माण	वटा	१३	१०६८७	१०	५८५९
१२	भगत सर्वाजित सिप विकास प्रवर्धन कार्यक्रम(दलित लक्षित)	जना	१३९०	१९८००	१०८४	१४६८८
१३	युवा उद्यमशीलता तथा औद्योगिक जनशक्ति विकास कार्यक्रम	जना	४७०	९५००	४८४	७१९६
१४	स्थानिय तह स्तरिय लघु घरेलु तथा साना उद्यम विकास मोडल अभिमुखिकरण	पटक	९	५००	४	२००
१५	उद्योग प्रवद्यन कार्यक्रम	पटक	४७४	४५००	३९९	३४१७
१६	उद्यमशीलता विकास तालिम	जना	१४००	९१२०	१३७५	६७१५
१७	उद्यमी श्रृजना तथा रोजगार कार्यक्रम (उद्यमी विकास)	जना	७१	७३००	६५५	५७७१
१८	प्रगति समीक्षा तथा कार्यक्रम तर्जुमा गोष्ठि (जिल्ला स्तर)	पटक	११	३९०	८	२६४
१९	वार्षिक कार्यक्रम तथा प्रगति विवरण प्रकाशन	संख्या	२०६	१२०	२०४	९०
२०	प्राविधिक परामर्श तथा औद्योगिक सचेतना	जना	१२	२४०	११	२०६
२१	बस्तु विकास सीप अभिवृद्धि कार्यक्रम	जना	३०	९००	३०	९००
२२	औद्योगिक प्रदर्शनी मेला महोत्सवमा सहयोग	संख्या	१४	३८१०	१०	१७१४
२३	उद्योग दिवस मनाउने	पटक	१२	४३०	११	३८४
२४	उद्योग वाणिज्य अनुगमन निरीक्षण	पटक	४०	८४९	३८	७३८
२५	कार्यक्रम सन्चालन अनुगमन निरीक्षण	पटक	५२	७६७	४३	६२४
२६	उद्यमीहरूका लागि उपयुक्त प्रविधि हस्तान्तरण	जना	९७३	३१९२८	५२०	१६९२६
२७	नगरगाँउ उद्यम विकास योजना निर्माण	वडा	२४	२१९७	२०	१८५९
२८	औद्योगिक तथ्याङ्क र सीपमुलक तालिमको तथ्याङ्क अपडेट	संख्या	१२	३००	१२	३००

३९	सीपविकास जनचेतना तालिम (उद्यमशीलता विकास सचेतना तथा उद्यमशीलता विकास तालिम)	पटक	४	१२००	६	८७१
३०	सीपविकास जनचेतना तालिम (व्यवस्थापन सचेतना तथा व्यवस्थापन सुधार तालिम)	पटक	७	६४०	८	६२०
३१	सीपविकास जनचेतना तालिम (प्राविधिक स्नातकलाई उद्यमशीलता सचेतना गोष्ठी)	जना	१५१	२१०	१५६	१०७
३२	सीपविकास जनचेतना तालिम (ग्रामीण उद्यमशीलता प्रवर्द्धन तथा विकास कार्यक्रम)	पटक	३	८००	३	५९८
३३	सीपविकास जनचेतना तालिम (प्रविधि हस्तान्तरण तथा स्तरोन्नती)	जना	५	२६०	०	०
३४	सीपविकास जनचेतना तालिम (कर्मचारी क्षमता अभिवृद्धि)	जना	११	३३४	१	५०
३५	सीपविकास जनचेतना तालिम (उद्यम विकास सहजकर्ता निर्वाह भत्ता)	जना	१०	३००	३	९०
३६	कार्यक्रम (सरोकारवालाहरूसँग अन्तरक्रिया)	पटक	२	१४०	२	१३०
३७	कार्यक्रम (तालिमपछिको अनुगमन तथा परामर्श सेवा)	पटक	९	२००	४	७९
३८	कार्यक्रम (उद्यमी भेला, परामर्श तथा अन्तरक्रिया)	पटक	२	१८०	२	१२१
३९	कार्यक्रम (प्रवर्द्धन खर्च (ब्रोसर, क्यालेन्डर र वेब साइट) अपडेट)	प्याकेज	२	१५०	२	१३१
४०	कार्यक्रम (उद्यमीको उत्पादित वस्तु विक्री तथा प्रदर्शनी)	पटक	२	१८०	०	०
४१	कार्यक्रम (व्यवसाय सम्भाव्यता अध्ययन)	प्याकेज	१	२००	०	०
४२	कार्यक्रम (वार्षिक तथा अर्धवार्षिक योजना तर्जुमा तथा प्रगति समीक्षा गोष्ठी)	प्याकेज	४	३००	२	५०
४३	अनुगमन तथा मुल्यांकन	पटक	१५	३००	१५	२६९
४४	घरेलु उत्पादनहरूको प्रदर्शनी तथा विक्री केन्द्र निर्माण ४ उपमहानगरपालिका	वटा	४	६०००	३	४४९९
४५	संघ संगको समन्वयमा बर्दिया, दांग, कपिलवस्तुमा आर्थिक कोरिडोर सम्भाव्यता अध्ययन	वटा	३	४५००	१	१४९९
४६	अदुवा प्रशोधन उद्योगको सम्भाव्य अध्ययन निस्दि ५ पूर्वखोला ३ तथा पुर्वाधार निर्माण पाल्पा	संख्या	१	१०००	१	४४९
४७	नन्दीखोला हल्दी प्रशोधन केन्द्र भवन निर्माण रोल्पा	संख्या	१	२५००	१	२४३४

४८	वन पैदावर र कृषिवनमा आधारित उद्यमीहरूका लागि तालिम	पटक	३१०	४०००	२२८	२२६७
४९	विपन्नमुखी आयमुलक सिप विकास कार्यक्रम तालिम	पटक	५२६	१००००	४९४	७२२५
५०	गरिवी निवारणका लागि लघु उद्यम विकास कार्यक्रम	जना	३९८	१०८००	४०६	२८२८०
५१	घरेलु तथा साना उद्योग विकास कार्यक्रम	जना	७५०	१२०००	४९१	६९९२
५२३	प्रदेशमा संचालनमा रहेका उद्योगहरूको निरिक्षण तथा प्रतिवेदन	प्रतिवेदन	३५	८००	२९	३६८
५४	स्थानीय तह उद्यम विकास	जना	८५७	१५५००	४२५	७४३२
५५	स्थानीय तहसँगको सहकार्यमा एक स्थानिय तह एक औद्योगिक ग्रामको स्थापना गर्न सम्भाव्यता अध्ययन	प्रतिवेदन	११	५५००	११	५३६४
५६	चिउरी घ्यू उद्योग स्थापनका लागि डि पि आर निर्माण	संख्या	१	१०००	०	०
५७३	उपभोक्ता जागरण अभियान	पटक	१७	२२००	१६	१२६५
५८	स्थानीय उत्पादनको बजार प्रवर्धनका लागि ब्यापार मेला संचालनरव्यवस्थापन सहयोग	पटक	१५	६६००	१५	२८११
५९	स्थानीय तहसँगको सहकार्यमा बजार अनुगमन कार्यक्रम प्रतिवेदन	पटक	३५	२०००	२५	१५३८
६०	सिप विकास तथा रोजगार कार्यक्रम भिन्न क्षमता भएका एकल महिलासमेत	जना	१२०	२४००	१२०	२३०४
६१	मुक्त कर्मैया कमलरी र हलीयाका लागि तालिम	जना	४५	६००	४५	५१८
६२	परम्परागत उद्यम प्रवर्द्धन	जना	२४०	२४००	२१६	२२१२
६३	ढाका करुवा सम्बन्धि अतिरिक्त तालिम	संख्या	२	८००	२	६१०
६४	मेशिनरी औजार तथा सवारी साधन खरिद		१	४३२१	१	४३२१
६५	प्रदेश मा रहेका पेट्रोल पम्पहरूको मापदण्ड अनुगमन तथा निरिक्षण	पटक	२	१००	२	५०
६६	आयात प्रतिस्थापन निर्यात प्रबर्दन तथा तुलनात्मक लाभक उद्योगहरूको सम्भाव्य अध्ययन	प्रतिवेदन	१	२०००	१	१९९४
		जम्मा	१५६७३	३३८१५०	१३८०७	२६१६५८.१५
		वित्तिय प्रगती	७७.३८			
		भौतिक प्रगती	८५.८७			

तालीका १२ जिल्लागत साना, घरेलु तथा लघु उद्यमहरुको आ.व. २०७५/०७६ को विवरण

क्र. स.	जिल्लाको नाम	उद्योगको किसिम	यस आ.व.मा दर्ता भएका उद्योग संख्या	गत आ.व. सम्म दर्ता भएका उद्योग संख्या	कूल संख्या	कूल लगानी रु. हजारमा	प्राप्त रोजगारी संख्या
१	नवलपरासी	साना उद्योग	१०४३	५५६८	६६११	६,०००,०००.००	१६०००
		घरेलु उद्योग	०	०	०	-	०
		लघु उद्योग	३२	७५	१०७	१,५८०,२१२.००	२०८२
२	रुपन्देही	साना उद्योग	१४५०	१११७४	१२६२४	२,४१२,९८४,३११.००	७७६५०
		घरेलु उद्योग	७	३६८	३७५	२१७,२४४,२६४.००	८५४
		लघु उद्योग	७	२१४	२२१	८४,६०९,०००.००	६६५
३	कपिलवस्तु	साना उद्योग	१०९७	४२८९	५३८६	५,९६७,८४५	२१५४४
		घरेलु उद्योग	०	३३	३३	७,४२५	५१
		लघु उद्योग	६२	१४५	२०७	९८,३२५	४८७
४	बाँके	साना उद्योग	९७५	५३५९	६३३४	८,१५२,१४१.००	९९५४
		घरेलु उद्योग	०	१३	१३	९,३६४.००	२१५
		लघु उद्योग	५	४५	५०	२,०५७,४५१.००	२७७३
५	बर्दिया	साना उद्योग	९५५७	३४२३	१२९८०	२,४४६,९८१,४१९.००	१२५३७
		घरेलु उद्योग	३६	०	३६	-	०
		लघु उद्योग	६८९	३१०	९९९	३४२,४३३,५००.००	१५६२
६	दाङ	साना उद्योग	१०३८	५१७०	६२०८	१२,१३९,४०१.००	२४४७३
		घरेलु उद्योग	०	०	०	-	०
		लघु उद्योग	३४	६४०	६७४	-	२९३३
७	प्युठान	साना उद्योग	१७९	१८१७	१९९६	६५२,६२८,१२९.००	४०८०
		घरेलु उद्योग	१	३०७	३०८	२१४,१५५,१४३.००	४७८
		लघु उद्योग	३१	१००	१३१	५,४०१,३००.००	५१९
८	रोल्पा	साना उद्योग	५१७	२७००	३२१७	२४९,४००.००	५०००
		घरेलु उद्योग	०	०	०	-	०
		लघु उद्योग	३	२०९	२१२	१,३००.००	३००
९	रुकुम	साना उद्योग	६१	७३६	७९७	१३९,४७५,०००.००	२३९१
		घरेलु उद्योग	३	२९	३२	१२,८००,०००.००	९६
		लघु उद्योग	१२	५	१७	२,५५०,०००.००	४७
१०	पाल्पा	साना उद्योग	३३८	३३	३७१	७७०,८६३.००	५३६४
		घरेलु उद्योग	०	०	०	-	२५६
		लघु उद्योग	२८	२८१	३०९	२३२,५६७.००	८४८
११	गुल्मी	साना उद्योग	३७१	३०३५	३४०६	१,०४८,५०९,४०७.००	६६३९
		घरेलु उद्योग	०	९२	९२	४६,८००,०००.००	३४०
		लघु उद्योग	१	४६	४७	२७,८००,०००.००	१६८

१२	अर्धाखाँची	साना उद्योग	२४९	१२१४	१४६३	१,३२२,४५०.००	८५१५
		घरेलु उद्योग	१६०	६००	७६०	४००,०००.००	२६९०
		लघु उद्योग	११	१४१	१५२	४२,४००.००	६७५
प्रदेश ५		साना उद्योग	१६८७५	४४५१८	६१३९३	६,७३५,१८०,३६६.००	१९४१४७
		घरेलु उद्योग	२०७	१४४२	१६४९	४९९,४९६,९९६.००	४९८०
		लघु उद्योग	९१५	२२११	३१२६	४६६,८०६,०५५.००	१३०५९
		जम्मा	१७,९९७	४८,१७१	६६,१६८	७,६९३,४०२,६९७.००	२१२१८६

तालीका २० भू तथा जलाधार व्यवस्थापन कार्यालय, दाङबाट बाट संचालित कृषाकलापहरूको प्रगति विवरण

क्र. सं.	कार्यक्रम क्रियाकलापको विवरण	वार्षिक लक्ष्य			वार्षिक प्रगति	
		इकाई	परिमाण	बजेट	भौतिक	वित्तीय
क.	पूजिगत खर्च अन्तर्गतका कार्यक्रमहरू					
१.	आकस्मिक पहिरो व्यवस्थापन तथा नदी खोला नियन्त्रण	प्याकेज	६	१८०००	६	१७९४६।३९
२.	ग्रामिण सडकहरूसंग भू(संरक्षण कार्यक्रम	कि.मी.	२५	१२५००	२५	१२४९९।७२
३.	गल्छी,पहिरो तथा खहरे रोकथाम	संख्या	१२	१२०००	१२	११९९९।७४
४.	नदी तथा खोला किनार व्यवस्थापन कार्यक्रम	कि.मी.	६	१२५००	६	१२४९९।७८
५.	नमूना भूसंरक्षण अध्ययन प्लट स्थापना तथा व्यवस्थापन	संख्या	१	५०००	१	४९९९।९८३
६.	संवेदनशिलरशहरी जलाधार क्षेत्र संरक्षण	प्याकेज	३०	३००००	२९	२८६५०।५६
	पूजिगत कार्यक्रमको जम्मा (क)			९००००		८८५९६।०८
ख	चालु खर्च अन्तर्गतका कार्यक्रमहरू					
	चालु खर्च अन्तर्गत कार्यक्रमको जम्मा (ख)	प्याकेज	४	२००	४	
ग	पूजिगत र चालु तर्फको जम्मा (कं ख)			९०२००		८८७९५।८८

भौतिक प्रगति : ९८.८१ प्रतिशत

वित्तीय प्रगति : ९८.४४ प्रतिशत

तालीका २१ भू तथा जलाधार व्यवस्थापन कार्यालय, पाल्पाबाट बाट संचालित कृयाकलापहरूको प्रगति विवरण

कार्यक्रम	वार्षिक लक्ष			वार्षिक प्रगती	
	इकाइ	परिमाण	बजेट	भौतिक	वित्तिय
विश्व वातावरण दिवस मनाउने	प्याकेज	१	२०	१	२०
ग्रामिण सडकहरूमा हरित पेटी तथा एकिकृत भूसंरक्षण	कि.मि.	५	२५००	५	२४५८
पानी श्रोत संरक्षण तथा बहुआयमिक उपयोग (पोखरी, सिमसार आदि)	प्याकेज	५	२५००	६	२२४३
आकस्मिक पहिरो ब्यबस्थापन तथा नदी खोला नियन्त्रण	प्याकेज	६	१८०००	१९	१७५९८
ग्रामिण सडकसँग भू(संरक्षण कार्यक्रम	कि.मि.	२५	१२५००	२५	१२११८
गल्छी, पहिरो तथा खहरे रोकथाम	संख्या	१२	१२०००	१४	११४७०
नदि तथा खोला किनार व्यवस्थापन	कि.मि.	६	१२५००	६	१२३३७
संबेदनशील शहरी जलाधार क्षेत्र संरक्षण	प्याकेज	३०	३००००	३९	२९४२५
नमूना भू संरक्षण अध्ययन प्लट स्थापना तथा व्यवस्थापन	प्याकेज	१	५०००	५	४७४६
कुल जम्मा			९५०२०		९२४१६

तालीका २२ वन अनुसन्धान तथा प्रशिक्षण केन्द्रबाट संचालित कृयाकलापहरूको प्रगति विवरण (सशर्त अनुदान तर्फ)

सि.नं.	कार्यक्रम/क्रियाकलाप	एकाई	आर्थिक वर्ष: २०७५/७६							
			वार्षिक लक्ष्य		वार्षिक भौतिक प्रगती		वार्षिक खर्च			
			परिमाण	भार	बजेट	परिमाण	भार	प्रतिशत	रकम रु.	प्रतिशत
१	द	३	४	५	६	१३	१४	१५	१६	१७
क)	पूँजीगत खर्च अन्तरगतकमा कार्यक्रमहरू									
ग	पूँजीगत जम्मा		०	०	०	०	०	०	०	०
१	चालु खर्च अन्तरगतका कार्यक्रमहरू									
	नेपाल स्वच्छ वातावरण महाअभियान २०७५, सहयोग कार्यक्रम									
१.१	वातावरण जनचेतना अभिवृद्धि गर्न स्थानिय निकायको क्षमता अभिवृद्धि तालिम	प्याकेज	१	१०	३००	१	१०	१००	२७८।४	९२।७९
२	राष्ट्रिय वन विकास तथा व्यवस्थापन कार्यक्रम									
२.१	वैज्ञानिक वन व्यवस्थापन तालिम	पटक	२	४६।६७	१४००	२	४६।६७	१००	११४४।१	८१।७२
१	कर्मचारी तालिम									
१.१	वन कर्मचारी न्दस् तालिम	जना	२०	१८।३३	५५०	२०	१८।३३	१००	५५३।३८	१००।६१
१.२	तम्क द्यगर्षमिप्लन त्वबप्लन	जना	१०	४	१२०	२०	४	२००	१२०	१००
१.३	तालिमको आवश्यकता पहिचान सम्बन्धी अभिमुखीकरण तालिम	पटक	१४	२१	६३०	१४	२१	१००	६२५	९९।२१
ग.	चालु खर्च अन्तरगत जम्मा			१००	३०००		१००	१२०	२७२०।९	९४।९
३	चालु तथा पुजित खर्चको जम्मा रु				३०००		१००	१२०	२७२०।९	९४।९

तालिका २३ पर्यटन संबन्धी आयोजनागत प्रगति (प्रदेश वजेट तर्फ)

सि. नं.	कार्यक्रम	जिल्ला	बजेट रु हजारमा	खर्च	बित्तिय प्रगति	भौतिक प्रगति	प्रगती संाराश
१	मालिका भगवती कम्पाउण्ड वाल तथा बलक छान्ने	अर्घाखाँची	१५००	१५००	१००	१००	कार्य सम्पन्न
२	खाँचीकोट दरवार संरक्षण र विकास सन्धिखर्क नगरपालिका ७	अर्घाखाँची	२०००	१७९५.५	८९.८	१००	प्रतिकात्मक दरवारको २ कोठा निर्माण
३	बलकोट पौवाको संरक्षण छत्रदेव २	अर्घाखाँची	२५००	२५००	१००	१००	टेवा पर्खाल र मर्मत संभार
४	दशै घर पुन निर्माण तथा मर्मत-पोखराथोक पाणिनी-२	अर्घाखाँची	१५००	ऋच्छण.	१००	१००	पोखरी मर्मत
५	पाणिनी तपोभूमि क्षेत्रको पूर्वाधार निर्माण	अर्घाखाँची	२०००	२०००	१००	१००	२ तले मन्दिर निर्माण
६	शिवालय मन्दिर निर्माण-सुनटाकुरा, पोखराथोक	अर्घाखाँची	५००	५००	१००	१००	भवन निर्माण र गार्डेन
७	अन्तरिक धार्मिक पर्यटन प्रवर्द्धनका लागी मालिका भवानी मन्दिरमा पुर्वाधार विकास तथा सौन्दर्यकरण बन्डौली	कपिलवस्तु	२०००	१९६०	९८	१००	गुरु योजना तयार भएको, पोखरी (५००घ.मी.), १.५ किमी बाटोमा ब्लक, क्यारी, इको प्लफ (ध्यान केन्द्रमा)
८	कपिलधाम गुरु योजना निर्माण तथा सिमसार क्षेत्रको विकास तथा सौन्दर्यकरण	कपिलवस्तु	६५००	६४००	८८	१००	डेक्का लगाइ काम भइरहेको
९	जगदिशपुर तालमा चरा अवलोकन बहुउद्देश्यीय भवन र टावर निर्माण तथा Biodiversity Educational Garden स्थापना	कपिलवस्तु	७५००	६०७९	८१	१००	
१०	प्राचिन दुर्गा मन्दिर क्षेत्रमा पार्क निर्माण तथा सौन्दर्यकरण (क्रशर मार्ग)	कपिलवस्तु	२०००	१९४९	८८	१००	
११	लक्ष्मणघाट धामरघाट व्यवस्थापन र सुदृढीकरण	कपिलवस्तु	२०००	१९६०	९८	१००	सिडी बनाएको, स्नान स्थल व्यवस्थान
१२	शिवगढी मन्दिर क्षेत्र संरक्षण तथा सौन्दर्यीकरणको लागि गुरुयोजना निर्माण	कपिलवस्तु	२०००	२०००	१००	१००	गुरुयोजना तथा डि. पि. आर तयार भएको

१३	इस्मा,कोट, पौदी अमराइकोट, वामीकोटको पुरातात्विक बस्तुहरूको संरक्षण तथा विकासको गुर्योजना	गुल्मी	१०००	१०००	१०००	१००	१००	गुर्योजना निर्माण सम्पन्न
१४	अर्जुनभगवती मन्दिरको पर्यटकीय क्षेत्र व्यवस्थापन रेसुझा ७	गुल्मी	२०००	२०००	२०००	१००	१००	पर्यटकिय संग्रहालय, प्रवेशद्वार, फोहरा सहितको पोखरी निर्माण
१५	बर्दिया ठाकुरद्वारामा थारु संस्कृतिक डबलिनर खुल्ला नाट्य घर निर्माण	बर्दिया	५००	४६९.९५	१००	१००	१००	डबली निर्माणका लागी प्राविधिकबाट detail estimate, structural design को कार्य सम्पन्न गरि जग्गाको भोगाधिकारका लागी प्रदेश वन मन्त्रालय हुदै सधिय वन मन्त्रालयमा पठाइएकोमा समयमै कुनै जानकारी तथा निर्णय प्राप्त नभएकोले १९५३००५० रकम सेन्डर गरिएको।
१६	सतखलुवा ताल छेउमा पार्क पिकनिक स्पट र भ्यू टावर निर्माण	बर्दिया	१०००	१०००	१०००	१००	१००	२ पिकनिक हट, ट्वाइलेट, खानेपानी
१७	पर्यटकीय क्षेत्र चमेरे गुफाको गुरु योजना तयार	दाङ	२०००	१९९६.१	१००	१००	१००	
१८	घुइयास्थान थारु संस्कृति संकरक्षण पुर्वाधार निर्माण	दाङ	२५००	२२७५	९१	९२	९२	२३ स्थानमा भएको
१९	थर्कोट तुलसीपुरमा भ्यू टावर निर्माण	दाङ	२०००	२०००	१००	१००	१००	
२०	दंगीशरण थारु Cultural Village तथा पार्क निर्माण	दाङ	२००००	१३.७	०	०	०	
२१	धारापानी धार्मिक क्षेत्रमा पार्क सहित भौतिक पुर्वाधार निर्माण	दाङ	२००००	७२००.४	३६	३८	३८	सिडी बनाएको, ड्याम निर्माण
२२	पुरनधारा भरना मा पुर्वाधार निर्माण	दाङ	५०००	५०००	१००	१००	१००	२ पिकनिक स्पट, ट्वाइलेट र गोरेटो तथा पार्क निर्माण
२३	वोटानिकल गार्डेन निर्माण तुल्सीपुर	दाङ	२००००	५०००	१३.६	१४	१४	संग्रालयको पिलर खडा गरेको, ३ वटा पिकनिक स्पटको जग हालको
२४	श्रीकृष्ण मन्दिर धार्मिक वन क्षेत्र उद्यान निर्माण	दाङ	२०००	२७२७.५	१००	१००	१००	उद्यान निर्माण
२५	रिहार दह क्षेत्रको संरक्षण तथा पुर्वाधार विकास	दाङ	५०००	२०००	९८.१	१००	१००	पोखरी डिल निर्माण ३९० मि., ८००० घ.मि. माटो भर्ने कार्य भएको

२६	घुइया स्थान थारु संस्कृति संरक्षण पूर्वाधार निर्माण	ढाड	२५००	४९०६.२	८६.५	९२	२३ स्थानमा
२७	मदरबाबा पर्यटकीय धार्मिक स्थलको गुरु योजना निर्माण	नवलपरासी	५००	२१६१.३	९६.७	१००	गुरु योजना तयार भएको
२८	बुद्धताल संरक्षण तथा सौंदर्यीकरण	नवलपरासी	२०००	४८३.६	९९.८	१००	४ बिघा क्षेत्रफलको पोखरी ५०६ मि. लामो टेवा पर्खाल लगाएको लगायत
२९	मामेशती सबरिया मन्दिर परिसरमा पर्यटकीय पूर्वाधार निर्माण सुनवल १९	नवलपरासी	१०००	१९९.५	९९.५	१००	टस निर्माण, चौतारी, ट्वाइलेट, तारबार, गार्डेन बनाउने योजना रहेको
३०	पाल्पा दरबारमा प्रादेशिक संग्रहालय निर्माण	पाल्पा	५०००	९९५	०	०	पुरातत्व विभागसँग प्रभावकारी समन्वय हुन नसकी काम नभएको
३१	राजा मणि मुकुन्द सेन र कर्णेल उजिर सिंह को पुर्ण कथको मुर्तिसहित बगैचा	पाल्पा	३०००	०	१००	१००	नुवाकोटमा बनेको
३२	रानीमहल इको पार्क निर्माण	पाल्पा	२०००	३०००	१००	१००	संपन्न
३३	लक्ष्मीनारायण मन्दिर जिर्णोद्धार हुँगी, रम्भा १ पाल्पा	पाल्पा	१५००	२०००	१००	१००	संपन्न
३४	श्रीनगर पाल्पामा सांस्कृतिक डबली निर्माण	पाल्पा	२००००	१५००	७०	ढण	कार्य शुरु भएको
३५	पाल्पा भैरबथान मन्दिर गुरुयोजना निर्माण	पाल्पा	२०००	१४०००	१००	१००	गुरुयोजना तथा डि. पि. आर तयार भएको
३६	शहिद चुनमाया पार्कको गुरुयोजना पाल्पा	पाल्पा	१०००	२०००	१००	१००	योजना तयार भइ तारबार स्तम्भ, म्याविजन भरेको
३७	स्वर्गद्वारी मन्दिर परिसरमा भौतिक पूर्वाधार निर्माण तथा केवलकार सञ्चालनको सम्भाव्यता अध्ययन	प्युठान	१२५००	१०००	६०.३	७०	अधुरो भवन पुरा, सार्वजनिक सौचालय, पोखरी निर्माण
३८	बिजुवार क्षेत्रमा पार्क र पिकनिक स्पट निर्माण	प्युठान	५०००	७५४०	९९.७	१००	फाउण्डेन र सहिद स्मारक

३९	मानसरोवरको प्रतिकात्मक स्थल सहित बोटानिकल गार्डेन निर्माण (बाँके)	बाँके	११५००	४९८७	६.९	७	स्थान छनोट भइ DPR, Design, estimate तयारी e-bidding बाट बोलपत्र आब्हान गरिएको । ११ जना बोलपत्रदाताले बोलपत्र upload गरेको ठेक्का सम्भ्रिता गर्न नआएको ।
४०	नागावावा कुटी निर्माण तथा तलाऊ संरक्षण जानकारी गा पा ५	बाँके	१०००	७९८.३	९६.२	१००	कुडी क्षेत्र संरक्षण तथा तलाउको पर्खाल निर्माण कार्य भएको ।
४१	यार्सा पदमार्ग तथा आवास भवन निर्माण	रूकुम पूर्व	२५००	९६२.३	१००	१००	३ कोठे भवन निर्माण (टूवाइलेट सहित), ६०० मि. पदमार्ग
४२	रूकुमको तक्सेरालाइ पर्यटकिय गन्तव्यको रूपमा बिकाश गर्ने	रूकुम पूर्व	१००००	२५००	८०.८	१००	दिखिमडाँडामा स्वागत गेट, बिरगुममा करिव १.५ बिघाको पोखरी वरिपरी ढुङ्गा छपाइ, २ कोठे टूवाइलेट, सेड हाउस २, ढुङ्गा छोपेको बाटो ३८४ मि.
४३	मणिसुकुन्द सेन पार्क पूर्वाधार विकास	रूपन्देही	५०००	८०८४	९८.४	१००	सामिति मार्फत ६ देखी ८ मिटर चौडाइ र ८४५ मिटर लम्बाइ भएको वाटोमा टायल लगाउने काम भएको साथै सोही वाटोमा ६४ थान फलामे गेट निर्माण भएको ।
४४	हिलपार्कमा पूर्वाधार विकास	रूपन्देही	५०००	४९२२.३	९८	१००	१७.६५ मिटर रिटेनिड वाल ३० मिटर रेलिड ५ वटा Fantasy train, Sund and cloud, piggy break dance, See saw boat, Mini Boat Surfer वाल मनोरञ्जनका सामग्री Civil Structure, ५ के भी को जेनेरेटर खरिद, २.७६x१.७६ शौचालय १, ५०० लिटर क्षमता भएको पानी टूयाङ्की निर्माण
४५	स्थापित रामापिथेक्स बोटानिकल गार्डेनमा पूर्वाधार निर्माण	रूपन्देही	३०००	४९००	९९.६	१००	३०० मिटर Foot trail, २२*४० को म्युजियम भवन पिलर उठाइ छत ढलान भएको घघ.ट मिटर रिटेनिङ वाल ४.२१*२.८ मिटरमा १ शौचालय निर्माण झन्ड मिटरमा हेक्जागोनल वायर मेस लगाइएको ३.६६*१.८३, २.१३.१५२, ४.५*१.५ मिटर साइजका को ३ थान गेट तयारी ३.७*१.१*१.५ को सेप्टी टू याक्की समुह मार्फत तयार भएको ।
४६	गजेडी दानापुर ताल पूर्वाधार विकास	रूपन्देही	१४०००	२९८७.७	१४.३	१५	ठेक्का भइ stone pitching ४७.१६ मिटर, पोखरीको किनार सरसफाइ Excavation work ४९९० क्यु मि, कार्य भएको ।
४७	देबदह संरक्षण तथा पूर्वाधार विकास	रूपन्देही	१०००	२०००	९९	१००	ग्राविलिङ र कम्पाटिङ १९० मिटर र फेन्सिङ ११० मिटर भएको ।
४८	बराह देवता मन्दिर पूर्वाधार निर्माण गयामुक्तिधाम सेमलार	रूपन्देही	१०००	९८९.९	९७.२	१००	सामिति मार्फत १४x३० फिटको भवन निर्माण सम्पन्न भएको

४९	मर्चेश्वरी मन्दिर संरक्षण तथा पूर्वाधार निर्माण	रूपन्देही	१०००	९७२.५	९६.६	१००	समिति मार्फत रिटेनिङ्ग वाल १८।९ मिटर र ८ मिटर सिडी निर्माण र माटो भर्ने काम
५०	जलजला क्षेत्रमा पदमार्ग निर्माण/ हिलस्टेशन	रोल्पा	२०००	९६६.३	१००	१००	जलजला क्षेत्रमा पर्यटन तथा हिला टावर तारवार निर्माण उपभोक्ता समिति, शवाङ २ मार्फत उक्त कार्य सम्पन्न
५१	शबाङमा यङ्ग स्मारक तथा संग्राहलय निर्माण	रोल्पा	२००००	२०००	९६.५	१००	संग्राहलयको भवन निर्माण कार्य सम्पन्न
५२	रामापिथेकस जुलोजिकल पार्क निर्माण	रूपन्देही	१९००	१९३००	९९.६	१००	रामापिथेकस जुलोजिकल पार्क निर्माणका लागि विस्तृत अध्ययन तथा व्यवस्थापन योजना तयारी भएको ।
५३	वन वाटिका बोटानिकल गार्डेन पुर्वाधार विकास तिलतोमा	रूपन्देही	१२००	१९९२.७	९८.३	१००	वन बाटिका बोटानिकल गार्डेनको पूर्वाधार विकासका लागि विस्तृत अध्ययन तथा व्यवस्थापन गुर्योजना तयारी भएको
५४	नुवाकोट गढी पर्यटन क्षेत्र व्यवस्थापन गुरु योजना निर्माण तथा खुला नाट्यघरको पुर्वाधारको शुरुवात	पाल्पा	५५००	११७९.२	२७.१	१००	क) खुल्ला नाट्यघरको नक्सा, डिजाईन, लागत अनुमान तयार भएको । ख) नुवाकोट गढी पर्यटन क्षेत्र व्यवस्थापन गुरु योजना निर्माण कार्य सम्पन्न भएको ।
५५	बाह्रकुने दहमा बहुउद्देश्यीय पार्क निर्माण	दाङ	१५००	१४८९.९	९४.९	१००	बाह्रकुने दहमा बहुउद्देश्यीय पार्क निर्माणका लागि विस्तृत अध्ययन तथा गुर्योजना तयारी कार्य सम्पन्न भएको ।
५६	दाङको घोरदौरामा सांस्कृतिक डबली निर्माण	दाङ	५०००	१४२३.८	९.९	१००	दाङको घोरदौरामा सांस्कृतिक डबली निर्माणको लागि नक्सा, डिजाईन तथा लागत अनुमान तयार भएको ।
५७	गतिष्गचउयभ बोटानिकल गार्डेन निर्माण घोराही	दाङ	८०००	४९५.७	५.९	१००	Multipurpose botanical garden निर्माणको लागि अध्ययन तथा व्यवस्थापन योजना तयार भएको ।
५८	रू धार्मिक पर्यटकीय क्षेत्र व्यवस्थापन सम्बन्धि विस्तृत अध्ययन तथा गुर्योजना तथा कार्या शुरु	गुल्मी	४७३.५				क) रू धार्मिक तथा पर्यटकीय क्षेत्र व्यवस्थापन सम्बन्धी विस्तृत अध्ययन तथा गुर्योजना निर्माण भएको । ख) गुर्योजना अन्तर्गतका रिडी खोलाको River Training Works को DPR तयार भएको ।

तालिका २४ सीधिय सरकारबाट हस्तावतरित सशर्त अनुदान तर्फको प्रगति विवरण (क्षेत्र पर्यटन रू. हजारमा)

सि. नं.	कार्यक्रम/आयोजनाको नाम	ठेगाना	कुल बजेट	प्रगति		प्रगतिको सारांश
				भौतिक	वित्तीय	
१	जनयुद्ध संग्रहालय निर्माण, रोल्पा		४०००	१	४०००	निर्माण कार्य सम्पन्न
२	शहिद स्मृति राष्ट्रिय संग्रहालय निर्माण, थवाङ		२०००	०	०	कार्यक्रम नभएको।
३	खाँचीकोट दरवार संरक्षण, अर्घाखाँची	संधीखर्क ७, अर्घाखाँची	१०००	१	८८५	कार्य सम्पन्न भएको।
४	जदादिसपुर ताल संरक्षण, संवर्धन एवं पर्यटकिय पुर्वाधार विकास गर्ने, कपिलवस्तु		१५००	१	१४९५	कार्य सम्पन्न भएको।
५	सिद्धार्थ म्युजिकल गार्डेन निर्माण, कपिलवस्तु न.पा. २		१५००	१	१५००	कार्य सम्पन्न भएको।
६	खौरहवा नाबा क्षेत्रलाई पर्यटकिय क्षेत्रको रूपमा विकास गर्ने,	राप्ती गाउँपालिका ५, दांग	१०००	१	९९१.६१	कार्य सम्पन्न भएको।
७	चौगदह पर्यटकिय क्षेत्र विकास, दांग		१०००	१	७५६	कार्य सम्पन्न भएको।
८	शानागाउँ खरखरे स्यालापानी चोरकाटे हुँदै छिल्लीकोट पर्यटकिय पदमार्ग निर्माण, दांग	दाङ	१०००	१	९८९.३५	कार्य सम्पन्न भएको।
९	पुन्धारा भरनास्थल, बडह गा.पा., दांग	दाङ	५००	१	४६७	कार्य सम्पन्न भएको।
१०	रानीतलाउ पर्यटकिय पुर्वाधार विकास,	बाँके	१५००	१	१४५४	नेपालगन्ज उप महानगरपालीका वार्ड नं. २० रानीतलाउमा वाटरफाउन्टेन वती जडान ट्वाइलेट निर्माण मुर्तिहरू निर्माण कार्य भएको।
११	स्यापुदह संरक्षण र प्रवर्धन गर्ने, रूकुम		१५००			६ नं. प्रदेशमा पर्ने भएकोले कार्यक्रम नभएको
१२	आदीमानव रामापिथेकसको जिवांस भेटिएको स्थानमा अन्तर्राष्ट्रियस्तरको पर्यटकिय पार्क निर्माणको अध्ययन गर्ने, बुटवल उ.म.न.पा.		२०००	१	१९६७	अध्ययन प्रतिवेदन तयार भइ रामापिथेकस वोटानिकल गार्डेनमा जाने फुट ट्रेल, टेवा पखाल लगायतका पुर्वाधारहरू निर्माण गरिएको।
१३	प्रदेश अन्तर्गत भुक्रम, सडक निर्माण वा अन्य कारणले नष्ट भएका पर्यटकिय पदयात्रा मार्गको वैकल्पिक रूपमा पदयात्रा मार्ग निर्माण तथा सुधार गर्ने	प्युठान (स्वर्गद्वारी गौ मुर्बी)	५०००	१	४८३०	स्वर्गद्वारी न.पा. वडा नं ६ थापाखर्क देखी प्युठान न.पा. ५ देउराली, लिम्से, टोड्के, देखी नौवाहिनी गा.पा. ८ हदै प्युठान न.पा. ६ भकलेनी खण्ड
१४	प्रदेश भित्र रहेका होमस्टेहरूको पुर्वाधार विकास (पहुँच मार्ग, सोलार वीत्त, सामुदायिक भवन इत्यादी)		३०००	४	२२६४	पाल्पा, गुल्मी, बाँके, वर्दियामा रहेका होमस्टे प्रवर्धन गर्न सहयोग गरिएको
१५	प्रदेशमा २१२ वटा नमुना पर्यटकिय गन्तव्य विकास गर्न अध्ययन गर्ने		३०००	१	०	कार्यक्रम नभएको।

१६	प्रदेशमा भएका ऐतिहासिक गढीहरू र पुराना दरबारहरूको पहिचान एवं पर्यटकिय संभाव्यता अध्ययन गरि काम शुरू गर्ने		२०००	१	१९१२	१२ वटा जिल्लामा रहेका ३० वटा ऐतिहासिक गढी तथा पुराना दरबारहरूलाई समेटि प्रतियेदन भएको ।
१६.१	जनशिवालय मन्दिर गढीको पर्यटकिय संभाव्य अध्ययन तथा कार्य शुरू	पाल्पा	५००	१	५००	कार्य सम्पन्न भएको ।
१६.२	कालीका मन्दिर गढीको पर्यटकिय संभाव्य अध्ययन तथा कार्य शुरू		५००	१	५००	कार्य सम्पन्न भएको ।
१६.३	मालारानी दरबार गढी संभाव्यता अध्ययन	मालारानी ३, अर्घाखाँची	५००	१	४७७	कार्य सम्पन्न भएको ।
१६.४	वम्बा प्राचिन दरवारगढीको पर्यटकीय संभाव्यता अध्ययन तथा कार्य शुरू रू. गा पा		५००	१	४५०	अध्ययन प्रतिवेदन तयार भएको
१६.५	भार्से अर्कूल दरवारकोटको पर्यटकीय संभाव्यता अध्ययन तथा कार्य शुरू		५००	१	४५०	अध्ययन प्रतिवेदन तयार भएको
१७	जलजला क्षेत्रमा गुल्लि पदमार्ग निर्माण, सुनछहरी गा.पा., रोल्पा		३५००	१	३५००	सुनछहरी ७, जेलवाडमा सम्पन्न भएको
१८	यासा ट्रेक रोल्पा		३०००	१	३०००	श्री दाङखड जम्जा यार्चा ट्रेल निर्माण उपभोक्ता समिति द्वारा थवाङ गा.पा. ४, तेलखोला
१९	शिवगुफा संरक्षण तथा प्रवर्धन गर्ने, रोल्पा		१५००	१	१५००	श्री इन्द्राचौर सा.व.उ.स. द्वारा त्रवेणी गा.पा. ५, पनौ धर
२०	वालकोट पौवा संरक्षण गर्ने, वालकोट, अर्घाखाँची	छत्रदेव २, बल्कोट	५००	६०	५००	कार्य सम्पन्न भएको ।
२१	मानकामना मन्दिर संरक्षण गर्ने मैदान, अर्घाखाँची	पाणिनी ५, अर्घाखाँची	५००	१	५००	कार्य सम्पन्न भएको ।
२२	नरसिंह अवतार मन्दिर संरक्षण गर्ने अर्घाखाँची	मालारानी ७, अर्घाखाँची	५००	१	५००	कार्य सम्पन्न भएको ।
२३	पाणिनी तपोभूमिको Master Plan तयार गर्ने (पाणिनी गा.पा. १-२), अर्घाखाँची		१०००	१	९९०	कार्य सम्पन्न भएको ।
२४	तिलौराकोट, गोटीहवा, कुदान सिसहनुवाकोट निगालीकोट जगदिशपुरताल सगवासहित बुद्धसर्किट निर्माण कापिलवस्तु		२५००	१	१०००	परामर्शदाताबाट डीपीआर तयार भइ स्वीकृत भएको
२५	बराह मन्दिर क्षेत्र पर्यटन पूर्वाधार विकास दाङ		१५००	१	१४३४.४	कार्य सम्पन्न भएको ।
२६	श्री परागदास समाधि मठ मन्दिर तथा राम जानकी मन्दिरको वाल निर्माण बाँके		५००	१	४७५	नेपालगन्ज उप महानगरपालीका वार्ड नं. ३० परसपुरमा राम जानकी मन्दिरको पखाल निर्माण कार्य भएको ।
२७	गढी किल्ला संरक्षण जितगढी बुटवल रुपन्देही		५०००	०	०	स्थगित गरिएको
२८	शारु संग्रहालयको अध्ययन गरी म्च तयार गर्ने बर्दिया		१०००	१	९९६	वडैया गाउपालिका ५ स्थित देखानबाको लागि शारु संग्रहालय अध्ययन गरि डिपिआर तयार गर्ने कार्य सम्पन्न
			५१४००		४०२८३	

तालीका २५ लुम्बिनी भ्रमण वर्षको सचिवालय
आ.व. २०७५/०७६ मा स्वीकृत वजेट र खर्च विवरण

सि.न.	स्वीकृत शीर्षक	रकम रु हजारमा	यथार्थ व्यय रकम
१	उद्घाटन समारोह तथा स्वागत सत्कार	७०००	४९८९
२	मायादेवी प्रशुती उत्सव	१५००	१४२२
३	सुजाता खिर उत्सव	५००	४९८
४	मायादेवी मन्दिर परिसरमा दैनिक दिप प्रज्वलन	४००	
५	मासिक फुलमुन डे-पूर्णिमा उत्सव	३००	२००
६	आकर्षक गेट, भक्ती, प्रदर्शनी	९००	७६२
७	बाइन्डिङ्ग, लोगो, वेभ पेज तयारी	६००	३२०
८	एफ.एम.रेडियो,पत्रपत्रिका,टि.भी.	२०००	१६५१
९	बुद्ध सर्किटसंग सम्बन्धित ब्रोशचर तयारी	१०००	२५०
१०	सडक प्रदर्शनी (रोड सो)	१२००	११९९
११	टि-सर्ट तयारी तथा वितरण	५००	४९७
१२	राष्ट्रिय भण्डा निर्माण	१०५०	१०५०
१३	स्टिकर तयारी	५००	१३०
१४	प्रदेश भित्रको उत्पादन विक्री कक्ष व्यवस्थापन	१५०	१५०
१५	विभिन्न स्थल सरसफाई अभियान	७५०	९०
१६	लुम्बिनी प्रवेश नाका सफाई	४००	०
१७	डस्टविन खरीद तथा व्यवस्थापन	५००	४९९
१८	बुद्ध दर्शन र शान्ति विषयक निबन्ध प्रतियोगिता	३००	३००
१९	पर्यटक गाईड स्वयंसेवक तालिम	१०००	६८३
२०	मूल समारोह समिति	४००	२३२
२१	कार्यकारी समिति	२४०	२००
२२	उपसमिति	२००	१५०
२३	लुम्बिनी भ्रमण वर्ष सचिवालय	१०००	४५०
२४	विविध	४००	४००
	जम्मा	२२७९०	१६१२२

तालीका: २६ मन्त्रालय र मातहतका निकायहरू (वन तथा पर्यटन तर्फ) को स्वीकृत वजेट र खर्च (रु. हजारमा)

	प्रदेश				संघ			
	चालु बजेट	खर्च	पूजीगत बजेट	खर्च	चालु बजेट	खर्च	पूजीगत बजेट	खर्च
१ मन्त्रालय	१९३६०	६२७१	७०००	६२७८	३१००	४९८	९०००	३९७९
२ नवलपरासी (व.सु.प.)	११६५५	७०२८	१३४००	११२६५	६९५२५	४९७५७	५९१३	११४२९
३ डि.व.का. रुपन्देही	२३४२५	१८४५१	७३१००	१९५७४	८०१०८	६७२६९	२६०१२	१६९७२
४ डि.व.का. काभ्रेपलाञ्चली	१०५३०	७६१८	४६२४७	२९३८८	५३७२३	६४३६४	२१२०५	२१०२७
५ डि.व.का. बाँके	१४०४५	११०७२	३५२५०	१२८८६	८४९००	६९२३३	१८८४७	१०४६२
६ डि.व.का. बर्दिया	११६४५	७३९४	३१४००	१०३३४	७९४४४	६८९७०	१०६६२	८११३
७ डि.व.का. दाङ	१४१३५	१०५०२	८८६५०	३४४७०	३३६५०	२७६९३	२८१०५	२०५७२
८ डि.व.का. प्युठान	१३०५०	११२३१	२८७००	२२९२३	३३६५८	२९७४५	१२०२२	११२२०
९ डि.व.का. रोल्पा	१४२००	१०६७५	३६०००	३३३८४	५३८५३	५००५१	२४९९८	२०६७६
१० डि.व.का. रुकुम पूर्व	४५३२	२५७७	४५६८	३४८	६६२५	४५२९	१७४५०	१३६४९
११ डि.व.का. पाल्पा	१४१००	१०३६९	४९२५०	३६६०९	५४६१७	४६४७२	१५५६७	९२६०
१२ डि.व.का. गुल्मी	१४७२५	१३२२२	२४५५०	२२५२०	५०७१६	४२६४३	१४५६८	११८२१
१३ डि.व.का. अर्घाखाँची	१३४५०	८२८२	२०९५०	१९०३५	२४१३०	१९०४६	१३६१३	११२९४
१४ देउखुरी डि.व.का.	४९४५	३५१३	२२११०	१९२६६	६२०८	६८६५४	७९१५	७४७७
१५ डि.व.का. गौतमबुद्ध	७७३०	१९७५	१२८००	८५३३	१००३७	३३३८	२२८९०	२१७२३
१६ वन निर्देशनालय	३१५०	७५४	१५५२००	९२४०१	१३३५७	६६०१	१०००	०
१७ वन अनुसंधान तथा प्रशिक्षण केन्द्र	३५०	३५०	०	०	३०००	२७२१	०	०
जम्मा	१९५०२७	१३१२८३	६४९१७५	३८२८१५	६६०६५१	६२१५८४	२४९७६७	१९९६७२
प्रतिशत		६७%		५९%		९४%		८०%

तालीका २७ वन तथा वातावरण क्षेत्रको प्रगति विवरण (प्रदेश वजेट रु. हजारमा)

कार्यक्रम	वार्षिक लक्ष्य			तेस्रो चौमासिक प्रगति		वार्षिक प्रगति		प्रगती सारांश
	इकाई	परिमाण	बजेट	भौतिक	वित्तीय	भौतिक	वित्तीय	
एक गाउँ एक पोखरी निर्माण अभियान संचालन	गोटा	१०७	४२८००	७७.५	२९९६८.७४	११४	४०१५३.०११	
चुरे पहाड सौन्दर्यीकरण प्रवर्धन कार्यक्रम	हे	५	३०००	३.५	२१००	१३	२४००	
जैविक श्रोत तथा वनस्पतिको परम्परागत ज्ञानको अभिलेखीकरण	गोटा	१	१००	०	०	०	०	Surrender
ताल तलैया तथा सिमसार क्षेत्रहरूको संरक्षण	हजार	२४	१०२००	१७	९४४२.८८९	२३	११७९२.८८९	
शहरी वन प्रवर्धन तथा नगर वन उद्यान निर्माण कार्यक्रम	हे	१०	१९०००	८	६१६९.९४७	१०	८९४०.०१७	
उष्ण प्रदेशका महत्वपूर्ण जडिवुटीको खेती प्रविधि विकास -सर्पगन्धा, कुरिलो, पिपला	लाख	३	६००	१	५३१.७५७	३	५३१.७५७	
एक जिल्ला एक जडिवुटी खेती कार्यक्रम (जडिवुटी पकेट क्षेत्र विशेष)	संख्या	१२	६०००	८.४	३७३१.४४९	९	४२८५.१५७२	
कबुलियती वन सुधार कार्यक्रम	संख्या	१६८	८४००	१३०	४३५७	१६५	७७४१	
कबुलियती वन समुह परिचालन तथा क्षमता अभिवृद्धि	हे	१४०	३५००	१५	३७५	१४०	३४३२.८८	
चकला वन व्यवस्थापन	समूह	२	६००	१.२	५८९.८८९	२	५८९.८८९	
जडिवुटी खेती प्रवर्धन कार्यक्रम	संख्या	९१	९१००	५२	५४९०.९८८	६१.५	६७०७.८८३	
निजी वन विकासका लागि प्रोत्साहन	संख्या	२७	१९६०	१४	१०८७.८८	१८	१५१६.४८	
प्रचार प्रसार पर्चा पम्पलेट, रेडियो कार्यक्रम, वार्षिक प्रतिवेदन, दिक्स समारोह, जिल्लाको पञ्च वार्षिक योजना निर्माण, आदि।	समूह	८०	४९००	५३.८७	३५४५.०८६	७७	४०९६.१७७	

प्रदेश स्तरीय एन कानून नीति कार्यविधि आदि निर्माण	प्याकेज	१	२०००	०	०	०	१	१	१	११६५
मानव वन्य जन्तु द्वन्द्व व्यवस्थापन सहयोग	संख्या	१३	६५००	६.८७	२३९०.८७	२३९०.८७	१०	१०	१०	२५४३.२६६
वन अतिक्रमण नियन्त्रण	संख्या	१४	९८००	९.६	४९९८.३५२	४९९८.३५२	१३.५	१३.५	१३.५	६२२६.८६७
वन अपराध नियन्त्रण	संख्या	१४	७०००	९.१६	३४३५.८१७	३४३५.८१७	१२.५	१२.५	१२.५	४३०६.७८५
वन डहेलो नियन्त्रण तथा रोकथाम	प्याकेज	१४	४२००	११.४	३१४९.६२१	३१४९.६२१	१४	१४	१४	३८४९.१९४
वन वनस्पति जलाधार कार्यालयहरूको निरीक्षण तथा प्रतिवेदन	प्याकेज	१	१००	०	७३.४८	७३.४८	१	१	१	७३.४८
वन विउ वगैचा संरक्षण तथा सुधार कार्यक्रम निरन्तरता	प्याकेज	९	९००	५.५	४७५	४७५	८	८	८	७७०
वन सम्वर्धन क्रियाकलाप संचालन(पहाडी जिल्ला)	प्याकेज	२४०	६०००	४२	१०५०	१०५०	२३४	२३४	२३४	५८५०
संकटापन्न तथा लोपोन्मुख वन्यजन्तु संरक्षण कार्यक्रम	प्याकेज	१३	५६००	९.३	३६३०.४९४	३६३०.४९४	११	११	११	४८७८.६९४
साभेदारी वन ब्यवस्थापन	प्याकेज	८	६०००	५	३०००	३०००	७	७	७	६०००
सामुदायिक वन कार्य योजना नविकरण	प्याकेज	११०	५५०	४६	२४०	२४०	७४	७४	७४	३५०
सामुदायिक वन विधान कार्ययोजना निर्माण	संख्या	१३७	२०५५	४३	५५८	५५८	४७	४७	४७	७०५
सामुदायिक वनमा बैज्ञानिक वन व्यवस्थापन (कार्य योजना तयारी तथा कार्यान्वयन)	समूह	१००	१००००	४९	५३५८.१६८	५३५८.१६८	७२	७२	७२	६८५८.१६७९
वन प्रवर्धन तथा ब्यवस्थापन	समूह	४१	११००	२०	६२४.९९२	६२४.९९२	४०	४०	४०	१०६७.४९२
गत वर्ष रोपण भएका विरुवाको पुन स्याहार संभार	समुह	१८७	१००००	६५.५	४१७९.०६	४१७९.०६	१३६.९४	१३६.९४	१३६.९४	६९१७.९९
नदि किनार संरक्षणका लागी बास रोपण	प्याकेज	९६	१४५००	५७.१९	६४१८.९५३	६४१८.९५३	६०.१९	६०.१९	६०.१९	५५१८.९५
नदिउकास तथा सार्वजनिक जगामा विरुवा रोपण	स्थान	६४	६८००	५४.६४	६३८६.५९	६३८६.५९	६०.६४	६०.६४	६०.६४	६३८६.५९
पकेट क्षेत्रमा जडिबुटिका विरुवा उत्पादन	प्याकेज	५००	५०००	२४०.५	२११८.४९	२११८.४९	३६७.५	३६७.५	३६७.५	३६७५
विरुवा उत्पादन वा खरिद बहुवार्षिक समेत	प्याकेज	६३३.२५	१५०००	५१४.१५	७५११.५६३	७५११.५६३	७२५.८५	७२५.८५	७२५.८५	१३२५४.५८३

संकटापन्न तथा लोपोन्मुख वनस्पतिको बासस्थान संरक्षण कार्यक्रम	प्रजाति	११	२२००	८.६	१६२०	१०	२०००
सडक किनार तथा अति क्रमण हटाइएको क्षेत्रमा विस्वा रोपण	प्याकेज	६८	७५००	५१.३५	५५२८.६६१	५३.३५	५५२८.६६१
सामुदायिक वनमा पर्या पर्यटन विकास सहयोग कार्यक्रम	स्थान	२७	१३१००	२०.५	१११८०.६	२७	१३१७३.९४२
जडिवुटी प्रशोधन केन्द्र स्थापना - दांग	समुह	१	२०००	०.१	१८.१५	०.१	१८.१५
प्रदेश स्तरीय उच्च प्रविधि युक्त बहुवार्षिय नर्सरी स्थापना तथा संचालन	समुह	३	६०००	२.३१	३६२४.९	२.५	२२९९६.५५६
कृषि वन प्रवर्धनका लागि अनुदान सहयोग	समुह	११	१९००	६	१०७५	६	१०७५
निजी वन प्रवर्धनका लागि अनुदान सहयोग	प्याकेज	११	१५६०	६	८६१.१८	६	८६१.१८
डोमेष्टिकेसन तथा जर्मप्लाज्म संरक्षण	प्याकेज	१	२००	०.५	१४०	१	१४०
इको क्लब गठन तथा परिचालन	प्याकेज	९१	५००	५१	३२९.९३१	७२	४०४.९३१
जलवायु अनुकूलित गाउँ योजना निर्माण	प्याकेज	१२	२४००	७	१३०१.८७१	८	१४९६.८७१
विश्व वातावरणअन्तर्राष्ट्रिय जैविक विविधता, सिमसार दिवर	पटक	४०	८४०	२९	५५५.०६	३०	५९५.०६
सफा वातावरण स्वास्थ्य जिवन अभियान	प्याकेज	१४	१७००	१०.५	१२६४.०५९	१३.५	१६०५.२११
वन पैदावारमा आधारित उद्योग स्थापना	गोटा	६	५०००	३	१५००	३	१५००
कृषि वन मा आधारित उद्यम हरुलाई अनुदान	प्याकेज	६	२६००	२	७१७.३९९	३	१२१७.३९९
			२७०७६५		१५२७०७		२२५१९७.२

वित्तिय प्रगति:	८३.१७
भारित भौतिक प्रगति:	९०.४३

तालीका २८ संघिय सरकारबाट हस्तान्तरित सशर्त अनुदान तर्फको प्रगति विवरण (वन तथा वातावरण)

सि.नं.	कार्यक्रमको नाम	बार्षिक लक्ष			तेस्रो चौमासिक प्रगति		वार्षिक प्रगति	
		इकाइ	परिमाण	बजेट	भौतिक	वित्तिय	भौतिक	वित्तिय
१.१	पकेट क्षेत्रमा जडिबुटी खेति विस्तार	समुह	२२	२२००	९.५	११४५	१०.५	१२४५
१.२	जडिबुटी भण्डारण तथा प्रशोधन केन्द्र स्थापना/विरूवा उत्पादन	प्याकेज	४	४५००	३.५	३५३५	४	४३६६
१.३	जडिबुटी विरूवा उत्पादन हजारमा	हजार	३००	३०००	१८.५	१३९०	२६०	२६००
२.१	स.व. र क्याम्प स्थापना र ब्यबस्थापन (प्रदेश ६ बाहेक)	स्थान	१	१०००	०	०	१	९९७.६
२.२	अमीनियन्त्रण समन्धि सामाग्री, उपकरण तथा सामान खरिद एवं वितरण	प्याकेज	१३	२३५०	४	६९९.६	१३	२३५०
२.३	वन डढेलो नियन्त्रण तथा व्यवस्थापन योजना कार्यान्वयन	प्याकेज	१३	४२००	७.७३	१७५८	१२.७३	३५९२
३.१	प्रस्तावित संरक्षित वन प्रवर्धन कार्यक्रम	संख्या	२	२००	१.५	१५०	२	११६.९
३.२	समुदायमा आधारित संरक्षणमुखी वन ब्यबस्थापन तथा जैविक विविधता संरक्षण	प्याकेज	३	८००	२.५	६००	३	७८३
३.३	संरक्षित वन प्रवर्धन तथा कार्ययोजना कार्यान्वयन	प्याकेज	३	६८०	२	४९०	२	४९०
४.१	साभेदारी वन व्यवस्थापन (वैज्ञानिक वन व्यवस्थापन, कार्ययोजना कार्यान्वयन)	संख्या	८	४२०००	५	२००६७	७	४२०००
४.२	सरकारद्वारा व्य. (चक्ला वन) व्यवस्थापन कार्ययोजना कार्यान्वयन	संख्या	२	१२०००	१	३०२०	२	७१५५
४.३	कार्यक्रम कार्यान्वयनर कार्यालय संचालन/अवधिक योजना तयार/रजिल्ला प्रोफाइल तयार	संख्या	९	३३९८.८	७.१७	२०४५	९	२५४८
५.१	कृषि वन प्रणाली प्रवर्द्धन कार्यक्रम	प्याकेज	१६	४३२०	१३.९५	३४५६	१६	४०७८
५.२	नर्सरी मर्मतरसुधाररस्तर उन्नति	संख्या	१६	८००	७.६	३६५	१५	७५०
५.३	निजी नर्सरी स्थापनाको लागी अनुदान	संख्या	१७	१७००	८.५	६४९.५	११	११९९
५.४	निजी वन दर्ता गर्न लाग्ने राजस्व खर्च अनुदान (५०००र- प्रति वन)	संख्या	१९.५	१०५०	४.७	२०५.७	७.४	२४३.३
५.५	बृक्षारोपण (बृक्षारोपण, बारवेरा, गोडमेल र संरक्षण अनुदान समेत)	प्याकेज	५२	१४२००	५०	१३४६२	५६	१३३२६

५.६	बिरुवा उत्पादन (बिभिन्न प्रकारका ख ख काष्ठ तथा बहुउपयोगी प्रजाति) (स्थानीय माग र अनुकुलता बमोजिम) (हजारमा)	हजार	७४३	७४३०	५१७.५	४७७४	६६३	७५१
५.७	स्थानीय वन समूह र सा. व. उ. स. मार्फत बिरुवा उत्पादन सहयोग र अनुदान (वस्तुगत र नगद) (हजारमा)	हजार गोटा	१८०	१८००	१०२	९७१	१२९.५	१४७३
५.८	हरियाल्लि प्रवर्द्धन कार्यक्रम (स्वच्छ वातावरण महाअभियान)	प्याकेज	२८	२८००	२१.५	२०७०	२८	२६२८
६.१	सामुदायिक वनमा उद्देशिलता अभिवृद्धि	प्याकेज	१६	१६००	९.२५	९५०	११.२५	११५०
६.२	कबुलियति वन समुहको विधान तथा कार्ययोजना पुनरावलोकन	संख्या	८८	८८३	४०	४०२	६९	६९२
६.३	एक क्लस्टर एक उत्पादन: अप्सो, भुइकटहर, बास, निगालो, अन्य गैरकाष्ठ वनपैदावार	संख्या	१३	१७५५	१३	१७९९	१३	१७९९
६.४	सामुदायिक वन उपभोक्ता समुहको कार्ययोजना नवीकरणमा सहयोग (गरीव, महिला र दलित लक्षित जलवायू परिवर्तन अनुकूल योजना)	संख्या	११४	१७१०	८०.४	१२१०	८६.४	१२९५
६.५	सामुदायिक वनमा बैज्ञानिक वन व्यवस्थापन तथा कार्ययोजना कार्यान्वयन	संख्या	२४	९६००	१४	३७५६	२२	८७४८
१.१	विश्व वातावरण दिवस मनाउने	प्याकेज	६	१२०	६	११३.८	६	९३.७५
१.२	प्लाष्टिकको भोलाको विकल्पको रूपमा वैकल्पिक भोला प्रयोगलाई प्रवर्द्धन तथा प्रदुषण नियन्त्रण सम्बन्धि अन्तरक्रिया।	पटक	८	२४०	७	१९५	८	२४०
१.३	फोहोरलाई श्रोतमा नै वर्गिकरण गरी व्यवस्थापन गर्न जनचेतना अभिवृद्धि गराउने	प्याकेज	१२	४३०	९	२९८	११	३९५
१.४	भूमि कम्पोष्ट प्रवर्द्धन तथा कौषी खेती विस्तार कार्यमा सहयोग	प्याकेज	१२	६००	८	३६०.४	९	४४९.४
१.५	सार्वजनिक स्थल, गाउँ, नगर सरसफाई कार्यक्रम	प्याकेज	२१	७८०	१६.४३	५६०	२०.४३	७६०
२.१	जडिबुटी उत्पादक संकलक तथा व्यापारीबिच अन्तरक्रिया गोष्ठी	पटक	३	१५०	३	१५०	३	१५०
२.२	फोकल टिम बैठक	पटक	१६	१६०	१२	११९	१५	१४९
२.३	जडिबुटी उत्पादन, खेती विस्तार, भण्डारण	प्याकेज	८१	८५००	५५.२	५२३९	६२.९	५५०९

२.४	सहकारी मार्फत जडिबुटिका उत्पादन खेती विस्तार भण्डारण प्रशोधन केन्द्र स्थापना र बजारीकरण	प्याकेज	१६	१७०००	७.१४	१००३५	८.२	१०२६०
३.१	समन्वय बैठक (अतिक्रमण नियन्त्रण समन्वय समितिखन क्षेत्र समन्वय समिति र WCCB समन्वय बैठक वा संस्थागत विकास गर्ने)	पटक	३६	१०२६	२४	७९५.४	३१	९०९.४
३.२	मानव वन्यजन्तु द्वन्द्व व्यवस्थापन तथा वन्यजन्तु उद्धार	प्याकेज	१२	९९०	९.१४	६८७.९	१०.३	७८०.४
३.३	वन अपराधको सूचना संकलन	प्याकेज	१२	४१५	६.५	२०६.७	७	२२६.७
३.४	काष्ठ उद्योग स्थापना तथा सञ्चालन	प्याकेज	१	५०००	०	०	०	०
३.५	लग यार्ड निर्माण	संख्या	७	८०००	६	३६०९	७	६७७४
३.६	वन तथा वन्यजन्तु सम्बन्धी मुद्दाको अनुसन्धान तहकीकात र मुद्दा दायरी	प्याकेज	१२	१०४०	८.३६	६१२.५	९.१९	६६५.१
३.७	अतिक्रमण तथा चोरी निकासी नियन्त्रणका लागि गस्ती परिचालन	प्याकेज	१२	५९५	९.५	४०१.८	११	५०९.२
३.८	अनुगमन मूल्यांकन तथा कार्यक्रम कार्यान्वयन भ्रमण खर्च	प्याकेज	१२	११२५	१०.२५	८८२.९	११.७५	१०९४
३.९	सहभागीतामूलक अतिक्रमण, चोरी कटानी तथा चोरी शिकारी नियन्त्रण	प्याकेज	१२	१०४०	९.५	७०५.६	१०.६९	९४९.२
४.१	वैकल्पिक उर्जा, पूर्वाधार विकास, संस्कृति संरक्षण, सुशासन, तथा क्षमता अभिवृद्धि कार्यक्रम	प्याकेज	३	४००	३	४००	३	४००
५.१	ढलापडा काठदाउरा संकलन तथा व्यवस्थापन (हजार)	प्याकेज	८	६८००	४	१८९२	६	२३४२
५.२	साभेदारी र चकला वनमा वैज्ञानीक वन व्यवस्थापन	संख्या	७	७०००	२	३०००	७	३९५३
५.३	वन अतिक्रमण हटाई व्यवस्थापन	हेक्टर	१४२	७१००	६३	३०३७	७२.१५	३४८७
६.१	सिमसार क्षेत्रको संरक्षण तथा व्यवस्थापन	प्याकेज	१२	२२८०	९.५	१६५६	११	२०३९
७.१	कृषि वन विकास तथा विस्तार कार्यक्रम	प्याकेज	१२	७९७०	९	५९८२	१०.५	६४२८
८.१	सरोकारवालाहरूको बैठक	पटक	१२	२३४	१२	२१६	११	२१६
८.२	वन्यजन्तु संरक्षण सम्बन्धि प्रचारप्रसार	प्याकेज	१२	३००	१०	२५०	११	२७५
८.३	वन्यजन्तु संरक्षणका लागि यूपिड रेस्पन्स टिम (Rapid Response Team) परिचालन	प्याकेज	१२	३००	८	२००	८	२००

१.१	उत्कृष्ट सामुदायिक वन उपभोक्ता समूह पुरस्कार	प्याकेज	१३	२८९	११	२६४	११	२६४
१.२	सामुदायिक वनमा बैज्ञानिक वन व्यवस्थापन कार्यक्रम	हेक्टर	२०	८०००	१३	४८२४	१८	६९०९
१.३	प्राविधिक सहयोग सेवा(वन प्राविधिकबाट)	प्याकेज	४	१०५६	२.५	२७७.१	३	४०७.६
१.४	समूहको वचत व्यवस्थापन तथा परिचालन (ग्रामिण वित्त)	प्याकेज	४	८८०	३.५	४०४.६	४	४८४.६
१.५	सामाजिक परिचालन (सुपरभाइजर)	प्याकेज	४	९०२	३.५	४६१	४	६०३.३
१.६	सामाजिक परिचालन (समुह परिचालक)	प्याकेज	२२	१२६३९	२०	१००२६	२२	१०८४३
१.७	पर्यापर्टन प्रवर्द्धन	प्याकेज	२२	१२६३९	२०	१००२६	२२	१०८४३
१.८	वनस्पति उद्यान संभाव्यता अध्ययन	प्रतिवेदन	१	५००	१	४९८	१	४९८
१.९	अनुगमन मुल्यांकन तथा भ्रमण खर्च	प्याकेज	१२	१३२५	१०.१३	९३०.८	१२	१०८२
	नर्सरी मर्मत	संख्या	१	३०	१	३०	१	३०
	पश्चिम पहाडी भु परीधि	संख्या	२	२०००	१.५	१५००	२	२०००
	कबुलियति वन उपभोक्ता समूह पुरस्कार	प्याकेज	३	७३	३	७३	३	७३
	वैज्ञानिक वन व्यवस्थापन तालिम	पटक	२	१४००	२	११४४	२	११४४
	तालिमको आवश्यकता पहिचान सम्बन्धी अभिमा'खीकरण तालिम	पटक	१४	६३००	१४	६२५	१४	६२५
	जम्मा			२५३६०४.८		१४१५७८		१९७७५७

वित्तिय प्रगति:	७८.०
भारित भौतिक प्रगति:	८६.०

तालीका २९ राष्ट्रपति चुरे मधेश तराइ संरक्षण विकास समितितर्फको कार्यक्रमको प्रगति विवरण

सि.नं.	कार्यक्रम आयोजनाको नाम	कुल बजेट	प्रगती प्रतिशत		डि.व.का.र स्थान	प्रगतिको सारांश	खर्च रू.	रकम रू. हजारमा
			वित्तिय	वित्तिय खर्च रू.				
१	(सुदूर पश्चिम प्रदेश) चुरे मधेश तराइ संरक्षण विकास समिति	२००	१००	२००	रूपन्देही रदेवदह	गाउँ वन समन्वय संजाल, देवदह नगरपालीकाबाट मिति २०७६।०।२३१ गते सीता मा.वि. देवदहमा चुरे संरक्षणमा नागरिकको भूमिका विषयक वक्तृत्वकला प्रतियोगिता संचालन गरिएको, असार २ गते मन्त्री लीला गिरीको प्रमुख आतिथ्यमा पाचौँ चुरे दिवस मनाइएको, नती सामुदायिक वन समन्वय समिति, लमहीबाट मा.वि. स्तरका विद्यालयमा चुरे र मानव जिवनविच अन्तर संबन्ध विषयमा चित्रकला प्रतियोगिता संचालन गरिएको, टि शर्ट वितरण गरिएको, असार २ गते चुरे दिवस मनाइएको ।	१००	
२	(मध्य पश्चिम प्रदेश) चुरे मधेश तराइ संरक्षण विकास समिति	६०००	३३.३३	२०००.००	गौतमबुद्ध	चेतनशिल सा.व.उ.समुह, शिवराज ३, मैना कपिलवस्तुमा पुनरोत्पादन अभिवृद्ध गर्न भाडी सफाइ, १५०० मिटर काँडे तारवार लगाइएको, इन्द्रेणी सा.व.उ.समुह, विजयनगर २, कपिलवस्तुमा पुनरोत्पादन अभिवृद्ध गर्न भाडी सफाइ, ८६३ मिटर काँडे तारवार लगाइएको, वन्यजन्तु वासस्थान प्रवर्धन गर्न पोखरी निर्माण र फायरलाइन मर्मत (दक्षिण ब्लक)	५००	५००
३	(सुदूर पश्चिम प्रदेश) चुरे मधेश तराइ संरक्षण विकास समिति	४०००	७३.३१	२९३२.६०	कपिलवस्तु र तिलौराकोट साभेदारी वन	भु संरक्षण अन्तर्गत गलिछ रोकथाम तथा फायरलाइन मर्मत (उत्तर ब्लक) आप, लिची, कटहर जातका फलफुलका विरूवाहरू १०४३० गोटा खरिद गरी कृषक समुहहरूलाई वितरण गरिएको । आप, लिची, कटहर जातका फलफुलका विरूवाहरू १०४३० गोटा खरिद गरी कृषक समुहहरूलाई वितरण गरिएको ।	५००	१४५४.२०
		१०२००.००	५०.३१	५१३२.६०	कपिलवस्तु			५१३२.६०

तालीका ३० वन तथा जलाधार क्षेत्रबाट सृजना भएको रोजगारी बिबरण (श्रमदिन)

सि. नं.	क्रियाकलाप	रोजगारी बिबरण		साभेदारी वन	चकला वन	सरकारद्वारा व्य. वन	निजी वन	अन्य
		सामुदायिक वन	कबुलियती वन					
१	विस्वा उत्पादन	१०९७५	२५०	६६९६	०	२५९७५	३५२६४	
२	वृक्षारोपण	८५०६९	८३७७	४२३१	०	१८१५१	१४९६६	
३	काठ दाउरा सकलन	७९२८८८		४९०३३८	१९९५९	८१४३४	४०७६७०	
४	समुदायमा आधारित लगायत वन व्यवस्थापनमा राखिएका कर्मचारीहरू	०	०	०	०	०	०	
४.१	कार्यालय सचिव	१४६३९७	०	२१८५	०	०	०	
४.२	वन हेरालुहरू	७४०८५	०	२०२३५	२४८०			
४.३	अग्नी नियन्त्रण हेरालुहरू	८०४९३	०	३७८०	०	०	०	
४.४	सवारी चालक	४६७५	०	६६३५	०	०	०	
४.५	वन प्राविधिक (सरकारी बाहेक)	४९६५	०	१७७०	०	०	०	
४.६	शिक्षक (समूहले पैसा सहयोग गरेर राखेका)	१२६३०	०	०	०	०	०	
४.७	अन्य कर्मचारी	१९३४०	३९००	६६९०	०	१०८०	०	
५	खोटो सकलन	६९६९.५१	०	०	०	०	०	
६	अन्य गैरकाष्ठ वनपैदावार सकलन	११७४८४	०	०	०	९३६५	०	

तालिका ३१ वन क्षेत्रबाट प्राप्त राजस्व विवरण

सि. नं.	डिभिजन वन कार्यालय	काठ दाउरा विक्रीबाट प्राप्त राजश्व				खोटो विक्री	अन्य भै.का.व.पै. दरस्तुर	टेण्डर विक्रीबाट	अन्य दण्ड जरिवाना	मूल्या अ.क.		
		सामुदायिक वन	सामंदासी वन	चकला वन	सरकारद्वारा व्या. वन					राष्ट्रिय वन	सा.व.	डि.व.का.
१	बाँदिया	५७४१४०९			१२१२५४३७१					१८५०६०	७८६६४१८	३६६७९९७
२	बाँके	९१४३२७६.९०		१९०८६१२१.१०			७९.७५०	५३३०००		३३४४८८४.००	७९१७६८.९८	५१४४३३
३	दाङ	२२१३८१७.९२			६३७२०२.५६				१७९४३७६		३६५९०७४.३२	१९७४०८९.८
४	देउखुरी	८३९५९९.७२			७३३५८८०			९४०००		१११५९०.८५	१५०६६३.२१	१११५९०.८५
५	गौतमबुद्ध	५९६२५९.७३		४२६६०	६४४८२९६		१०५६०			१४१५३७७	८९७२२८.७६	५२२६१६३
६	कपिलवस्तु	१२६५१२५.४		४२६६०				१०२१७००१		१४१२१३२५		५५७२६८३
७	रूपन्देही	५५४०१३१		२८८२८३६५				४९७०००		१०५७५०		२५४८०८२
८	नवलपरासी (व.सु.प.)							६८०००				१९२६२५७.९५
९	पाल्पा	२४९४९४४७								१६८६६८		३९६५७७०
१०	गुल्मी	४२३९०							९३७३०		३६७८९४	१२६०१४५१
११	अर्घाखाँची	७२२५५१३			३४५९४३६		६६९००५	५८०००	११७४४७५		८२६००५१	५०६६६१०
१२	प्युठान	७०२७९८			२२३१८				१८०३.६	५३५२	३२२४०१०	२६९९७५५
१३	रोल्पा				४५९००			५७०००		५८००५०.७६		९७५६९२
१४	पूर्वी रूकुम											
	जम्मा:	६९६४५८९६	१२५९०५१०९	१९०८६१२१.१०	१३९२०७१०४	६६९००५	२०७६२०८	११५५४००१	३०६४३८५	२०९३६७०८	३३०४८९३८	४३८५४६५

उद्योग, पर्यटन, वन तथा वातावरण मन्त्रालयमा कार्यरत कर्मचारिहरो सम्पर्क नं.

सि.नं.	नामरथर	पद	मोवाइल नं.
१	श्री धनञ्जय पौडेल	सचिव	९८५७०७५६६६
२	श्री विजय राज सुवेदी	उप सचिव प्रा.	९८५७०७५१५६
३	श्री ध्रुव बहादुर कुँवर	उप सचिव	९८५७०७५१५७
४	श्री टेक प्रसाद देवकोटा	अधिकृत (अधिकृतस्तर आठौं)	९८६७३२७४८२
५	श्री पोमनारायण ज्ञवाली	लेखा अधिकृत	९८४७०३१६६५
६	श्री वलराम पोखरेल	सहायक वन अधिकृत	९८४७०५९०४७
७	श्री शेषदत्त चौधरी	सहायक भू संरक्षण अधिकृत	९८४४९४७४१९
८	श्री डिलाराम पौडेल	सहायक वन अधिकृत	९८४८४६४१०७
९	श्री टुकराज पाण्डे	अधिकृत (अधिकृतस्तर आठौं)	९८५७०१२९५५
१०	श्री कमल ज्ञवाली	अधिकृत(अधिकृतस्तर आठौं)	९८४१४०७६२३
११	श्री शिव बहादुर के.सी.	सहायक वन अधिकृत	९८४५४०४७९५
१२	श्री शान्ती शर्मा भुसाल	सहायक वनस्पति अधिकृत	९८६८६३२४३२
१३	श्री निर्मल चौधरी	वातावरण निरिक्षक	९८४७५४१३३७
१४	श्री केशव सुनार	अधिकृत(अधिकृतस्तर सातौं)	९८४९०२७६१०
१५	श्री खेम बहादुर थापा	अधिकृत(अधिकृतस्तर सातौं)	९८४११४९१२७
१६	श्री आलोक कुमार ओझा	अधिकृत(अधिकृतस्तर सातौं)	९८४७२६६६१२
१७	श्री लक्ष्मण अर्याल	अधिकृत(अधिकृतस्तर छैटौं)	९८५७०३१९१५
१८	श्री हुमनाथ गैरे	अधिकृत(अधिकृतस्तर छैटौं)	९८४७०२१५२६
१९	श्री रामहरी अर्याल	अधिकृत(अधिकृतस्तर छैटौं)	९८५७०२९६९६
२०	श्री नारायण प्रसाद अर्याल	अधिकृत(अधिकृतस्तर छैटौं)	९८४७०५५९७६
२१	श्री ईश्वरी ज्ञवाली	अधिकृत(अधिकृतस्तर छैटौं)	९८५७०३५८८३
२२	श्री विष्णु प्रसाद भट्टराई	असिष्टेन्ट वोटानिष्ट	९८४७५५२६२३
२३	श्री विकास गौतम	सहायक(सहायकस्तर पाँचौं)	९८४७०२१०४१
२४	श्री लक्ष्मी पौडेल	सहायक(सहायकस्तर पाँचौं)	९८६७४५२१३१
२५	श्री जेदुराम पौडेल	सह लेखापाल	९८४७३२३५१९
२६	श्री युवराज आचार्य	सहायकस्तर पाँचौं	९८५७०६३२९८

२७	श्री उत्तम श्रेष्ठ	प्रा. लघु उद्यम वि. विशेषज्ञ	९८४१३१३५८४
२८	श्री शुसिला घर्ति	स.क.अ	९८६४३६०५११
२९	श्री चुन बहादुर थापा	ह.स.चा.(करार)	९८४७३९७४४४
३०	श्री विष्णु अर्याल	ह.स.चा.(करार)	९८५७०४२५७६
३१	श्री श्याम बहादुर खत्री	ह.स.चा.(करार)	९८४७४२२७६०
३२	श्री दुर्गा प्रसाद सापकोटा	ह.स.चा.(करार)	९८४७२८७०५७
३३	श्री विष्णु प्रसाद भट्टराई	का.स.(करार)	९८५७०१११६७
३४	श्री राजन पौडेल	का.स.(करार)	९८१२९६९६१०
३५	श्री अम्बिका गौतम भुसाल	का.स.(करार)	९८४०४५७७६०
३६	श्री रेनुका न्यौपाने	का.स.(करार)	९८४७०९७९२५
३७	श्री रन्जित राना	का.स. (करार)	९८१३६८३२४१
३८	श्री काशिराम कुमाल	का.स. (करार)	९८०७४२०३५६

सांस्कृतिक तथा पुरातात्विक सम्पदाको संरक्षण



बलकोट पौवा, छत्रदेव २, अर्घाखाँची



मालिका भगवती, पाणिनी ३, अर्घाखाँची



अर्जुन भगवती, रेसुंगा ७, गुल्मी



गढवा गा.पा. ७ मा थारु संस्कृति प्रवर्द्धनको लागि भूईयारथान निर्माण

पर्यटन पूर्वाधार निर्माण



सांस्कृतिक डवली शिल्यान्यास, श्रीनगर, पाल्पा



पुरन्धारा भरना पदमार्ग निर्माण, दाङ



लिस्ने पदमार्ग, प्युठान



ट्रि भ्यु टावर, उनायचौर, गुल्मी



गजेडीताल संरक्षण तथा पूर्वाधार व्यवस्थापन, रूपन्देही



जगदिशपुर तालमा निर्माणाधिन भ्यु टावर

एक गाउँ एक पोखरी निर्माण कार्यक्रम



श्रृंगा, गुल्मी



पुर्वखोला ६, हेक्लाङ, पाल्पा



इशमा, गुल्मी



परासी



बाँके



रोल्पा

सिमसार तालतलैया संरक्षण



रामलक्ष्मण सिमसार संरक्षण, कपिलवस्तु



सिमसार संरक्षण व्यवस्थापन, नवलपरासी



थुकैला ताल, नेपालगंज



गंगा सरोवर, सन्धीखर्क



सत्यवती ताल

पर्यापर्यटन प्रवर्द्धन



जखेरा तालमा पर्यापर्यटन प्रबर्द्धनको लागि बोटिङ्ग गर्न भर्याङ्ग निर्माण



धारापानी धार्मिक वनमा पर्यापर्यटन प्रवर्द्धन



मणिमुकुन्दसेन पार्क, वुटवल, २



शहीद स्मृति फाउण्टेन पार्क, प्युठान



जगदिसपुर तालमा निर्माणाधीन भ्यु टावर



जलजला हिल स्टेसन, थवाङ

पर्यटकिय पदमार्ग



यासा ट्रयाक, तेलखोला, थवाङ



तकसेरा रूकुम



लिस्ने पदमार्ग (पहिले) प्युठान



लिस्ने पदमार्ग (अहिले) प्युठान

दिवश, समारोह, अनुगमन



स. राष्ट्रपतिबाट निरीक्षण, बाँके



सभामुख कृष्ण बहादुर महारा ज्यूको प्रमुख आतिथ्यमा करि सा.व. लमहीमा वृक्षारोपण कार्यको शुभारम्भ



माननीय मन्त्री लिला गिरी ज्यूबाट भएको विकास कार्यको अनुगमन, नरपानी शहिदगेट



माननीय मन्त्री लिला गिरी ज्यूबाट भएको विकास कार्यको अनुगमन, नरपानी शहिदगेट



वनस्पति उद्यान स्थान छनोट, बाँके



फाउण्टेन पार्क उद्घाटन तथा अनुगमन, प्युठान

होमस्टे प्रवर्धन



गोविन्दपुर जैविक मार्ग होमस्टे ठाकुरबाबा तथा जैविक मार्ग होम स्टे व्यवस्थापन समुह, डल्लालाई पूर्वधार विकास तथा प्रवर्धनका लागि सहयोग



सामुदायिक होमस्टे प्रवर्धन, नयाँ गाउँ, ढकेरी



होमस्टे प्रवर्धनका लागि बेडिड र सोलार सहयोग, मुसीकोट न.पा. स्वाँरा तथा सत्यवती गा.पा.-८, भासेँ



अट्याच बाथरूम सहित एक कोठे भवन निर्माणमा सहयोग, बाँके

वन उद्यम तथा आय आर्जनका कृयाकलाप



कबुलियति वनमा कृषि वन विस्तार, निस्दी,
पाल्पा



कबुलियती वनमा अग्निसो खेती विस्तार: पकला,
प्युठान



मेन्था तथा क्योमाइल जन्य जडीबुटी प्रशोधन प्लान्ट
बर्दिया



टिमु र संकलन, डामू, प्युठान



टिमु र खेतीका लागि जग्गा तयारी, रिब्दीकोट,
पाल्पा



जडीबुटी खेती प्रवर्धन, रोल्पा

वन नर्सरी, विरूवा उत्पादन



वन नर्सरी, वडेरा, नवलपरासी



वन नर्सरी, गढवा, देउखुरी



वन नर्सरी, वडेरा, गुल्मी, तमघास



वन नर्सरी, वडेरा, भैरहवा, रूपन्देही



वन नर्सरी, रोल्पा



वन नर्सरी, बाँके

वृक्षारोपण



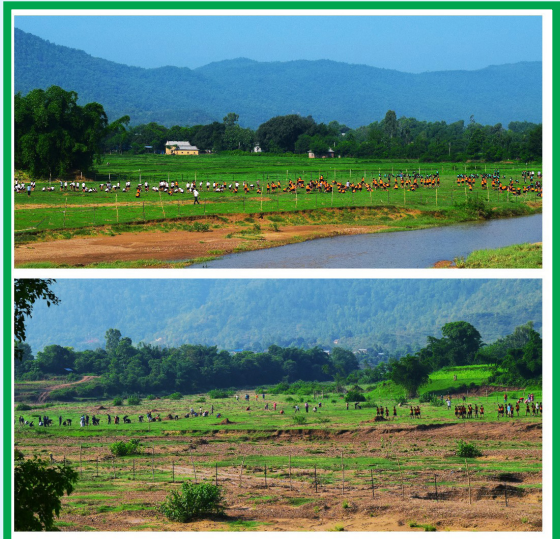
वृक्षारोपण वर्ष २०७६ को शुभारम्भ कार्यक्रम (चन्द्रौटा)



माननीय इन्द्रजित थारु ज्यूको प्रमुख आतिथ्यमा वृक्षारोपण



अतिक्रमित क्षेत्रमा वृक्षारोपण, बाँके



वृहत वृक्षारोपण घोराही ५, खैरा, दाङ

संरक्षण कृयाकलाप



गस्ती परिचालन, देउखुरी



वन डढेलो रोकथाम प्रचार प्रसार, पाल्पा



वन डढेलो नियन्त्रणका लागि व्यापिड रेस्पान्स टिम, दाङ



अतिक्रमण हटाईएको क्षेत्रमा तारबार गर्दै, वर्दिया



अवैध काठ चोरी निकासी नियन्त्रण, बाँके

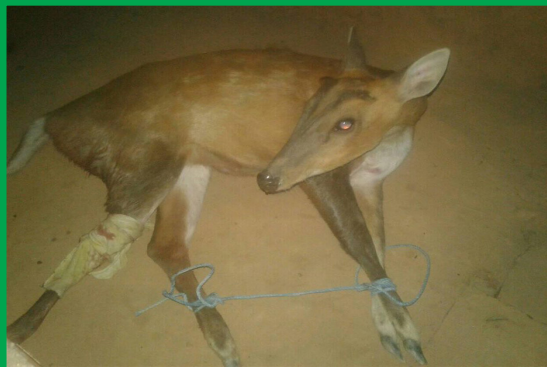
मानव वन्यजन्तु द्वन्द्व तथा वन्यजन्तु उद्धार



नवलपरासी



अर्घाखाँची



अर्घाखाँची



गुल्मी



मानव हात्ती द्वन्द्व न्युनिकरणका लागि हात्ति प्रखाल निर्माणमा सहयोग, खाता क्षेत्र मधुवन-०३, बर्दिया ।

वैज्ञानिक वन व्यवस्थापन



पुनरुत्पादन अभिवृद्धि, दाङ



पुनरुत्पादन अभिवृद्धि, कपिलवस्तु

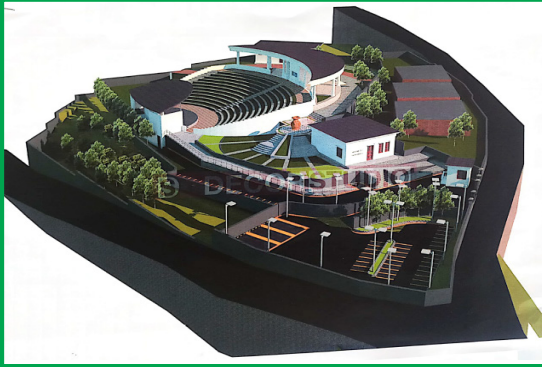


घाटगद्दीमा ग्रेडिङ, कपिलवस्तु



अग्निरेखा निर्माण, अर्घाखाँची

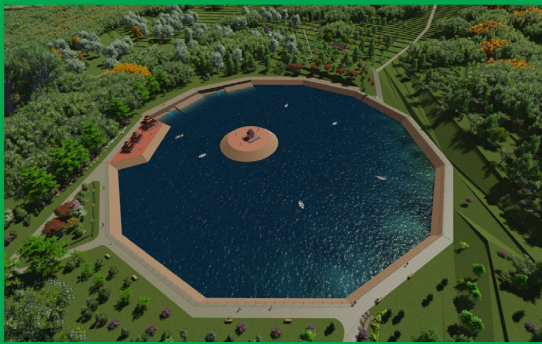
अध्ययन, अनुसन्धान, गुरुयोजना, डी पि आर निर्माण, डिजाइन



श्रीनगर पाल्पामा साँस्कृतिक डबली



दाडको घोरदोरमा साँस्कृतिक डबली निर्माणको लागि नक्सा, डिजाईन



बाह्रकुने दहमा बहुउद्देशिय पार्क निर्माणका लागि विस्तृत अध्ययन



रुरु धार्मिक तथा पर्यटकीय क्षेत्र व्यवस्थापन सम्बन्धी विस्तृत अध्ययन



नुवाकोट पाल्पा खुल्ला नाट्यघरको नक्सा, डिजाईन

औद्योगिक प्रवर्धन



लघु उद्यमीहरूको लागि दिईएको तालिमको अनुगमन पाल्पा



लघु उद्यमीहरूको लागि दिईएको तालिमको अनुगमन पाल्पा



ढकिया बुनाई तालिमका उद्यमीबाट उत्पादित सामग्री लमही ७ बनघुसी



छत्रकोट गाउपालिकामा संचालित मोटरसाईकल मर्मत तालिम, गुल्मि



फर्निचर उद्योगीलाई साईजर मेशिन हस्तान्तरण, दाङ



नन्दीखोला हल्दी प्रशोधन उद्योग रोल्पा

भू तथा जलाधार व्यवस्थापन



रोल्पा नगरपालिका-४, धाडसीखोला, खोला किनार संरक्षण, २०७५/०७६



अर्जुन खोला किनार संरक्षण, लमही



ढकिया बुनाई तालिमका उद्यमीबाट उत्पादित सामाग्री लमही ७ बनघुस्री



पहिरो रोकथाम, निस्दी ७, धर्कासि,



सडक पाखो संरक्षण, मालिक ६, अर्जे



शहरी जलाधार क्षेत्र संरक्षण कार्यक्रम, ५० मी लामो आर सी सी सिँचाइ कुलो निर्माण तथा तटबन्धन, अर्घाखाँची

लुम्बिनी भ्रमण वर्ष २०७६ का भलकहरु



लुम्बिनी भ्रमण वर्ष २०७६ ज्यष्ठ ४ गते
सम्माननिय राष्ट्रपति र प्रधानमन्त्रीको आगमन



लुम्बिनी भ्रमण वर्ष २०७६ को अवसरमा निवन्ध
प्रतियोगिता



लुम्बिनी भ्रमण वर्ष २०७६ को अवसरमा भएको
सडक प्रदर्शनी



लुम्बिनी भ्रमण वर्ष २०७६ को अवसरमा भएको
सडक प्रदर्शनी



लुम्बिनी भ्रमण वर्ष २०७६ सुजाता खिर उत्सव



लुम्बिनी भ्रमण वर्ष २०७६ मायादेवी प्रसूती उत्सव